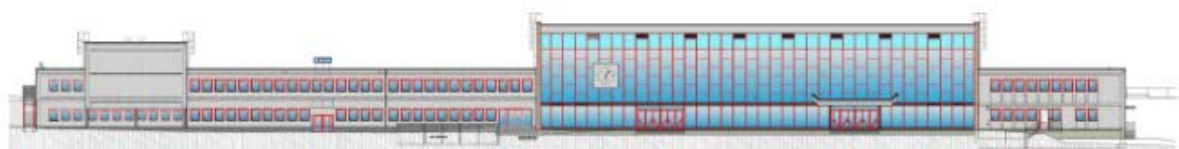


KOHL ARCHITEKTI s.r.o.

Stavba:

REKONSTRUKCE VB V ŽST. HAVÍŘOV

Místo stavby:

**3745; 3746/1; 3746/2; 3747/1; 3747/2;
3747/3; 3748/1; 3748/2; 3749/1; 3749/3;
3750/1; 3751/1;**

Stupeň:

STAVEBNÍ POVOLENÍ A REALIZACE STAVBY

Část

**H_DOKLADY
PROTOKOL O VYPOŘÁDÁNÍ PŘIPOMÍNEK**

Investor:

SPRÁVA ŽELEZNIČNÍ DOPRAVNÍ CESTY**STÁTNÍ ORGANIZACE****DLÁŽDĚNÁ 1003/7, 110 00 PRAHA 1**

Odpovědný projektant:

ING. ARCH. DANIEL LABUZÍK

Zpracoval:

ING. ARCH. FILIP CIAHOTNÝ

Datum vydání:

01 / 2019

SESTAVA PŘIPOMÍNEK

ČÍSLO JEDNACÍ: 18246/2018

Název 1: Rekonstrukce VB v žst. Havířov	
Název 2:	
Druh: Rekonstrukce	Stupeň stavby: Projekt stavby
Číslo jednací: 18246/2018	
Přijato: 15.08.2018	Termín: 29.08.2018
Stavebník: SŽDC s.o., Dlážděná 1003/7, 110 00, Praha 1	
Žadatel: KOHL Architekti s.r.o., 28.října 960/178, 70900 , Ostrava - Mariánské Hory, IČO 28597931	
Tratový/definiční úsek: 2521C1 - žst. Havířov, km 18.418 - 19.802	
Lokalizace: KÚ 637556 Havířov-město Parc. číslo ppč.3745 (SŽDC-zast.plocha a nádvoří) Parc. číslo ppč.3747 (ČD-ostatní plocha - zeleň) Parc. číslo ppč.3748/1 (SM-Havířov-ostatní plocha-komunikace) Parc. číslo ppč.3748/2 (SŽDC-ostatní plocha-jiná plocha) Parc. číslo ppč.3749 (ČD-ostatní plocha-zeleň) Parc. číslo ppč.3750/1 (SM-Havířov-ostatní plocha-zeleň) Parc. číslo ppč.3751/1 (ČD-ostatní plocha-dráha)	
Poznámky: 15. 08. 2018 Konvičková Edita Ing.: Vyjádření k PD Rekonstrukce VB v žst. Havířov	
Informování:	

SESTAVA PŘIPOMÍNEK.....	2
Číslo jednací: 18246/2018	2
Připomínka č. 1A.....	7
ČD - ZAP RP Ostrava.....	7
VYPOŘÁDÁNÍ PŘIPOMÍNKY Č. 1	7
PŘIPOMÍNKÁ Č.1B	8
ČD - ZAP RP Ostrava.....	8
PŘIPOMÍNKÁ Č. 2A	8
ČD Cargo PJ Ostrava	8
VYPOŘÁDÁNÍ PŘIPOMÍNKY Č.2A	8
PŘIPOMÍNKÁ Č. 2B.....	8
ČD Cargo PJ Ostrava	8
VYPOŘÁDÁNÍ PŘIPOMÍNKY Č. 2B	9
Připomínka č. 3.....	9
ČD Telematika Ostrava - SKS	9
VYPOŘÁDÁNÍ PŘIPOMÍNKY Č. 3	9
PŘIPOMÍNKÁ Č. 4.....	10
ČD Telematika Ostrava - výstavba.....	10
VYPOŘÁDÁNÍ PŘIPOMÍNKY Č. 4	10
PŘIPOMÍNKÁ Č.5.....	11
OŘ Ova - Odbor přípravy staveb.....	11
VYPOŘÁDÁNÍ PŘIPOMÍNKY Č. 5	11
PŘIPOMÍNKÁ Č.6a.....	12
OŘ Ova - Odbor technického rozvoje a informatiky.....	12
PŘIPOMÍNKÁ Č.6B	13
OŘ Ova - Odbor technického rozvoje a informatiky.....	13
vypořádání PŘIPOMÍNKY Č.6B	13
VYPOŘÁDÁNÍ PŘIPOMÍNKY Č. 6	14
PŘIPOMÍNKÁ Č. 7.....	15
OŘ Ova - Oddělení kontrolní a právní.....	15
VYPOŘÁDÁNÍ PŘIPOMÍNKY Č. 7	15
PŘIPOMÍNKÁ Č. 8.....	16
OŘ Ova - OPOS - energetik a odpady	16

VYPOŘÁDÁNÍ PŘIPOMÍNKY Č. 8	16
PŘIPOMÍNKY Č. 9.....	18
OŘ Ova - OPOS - oddělení majetkové.....	18
VYPOŘÁDÁNÍ PŘIPOMÍNKY Č. 9	19
PŘIPOMÍNKY Č. 10A	20
OŘ Ova - PO Český Těšín.....	20
VYPOŘÁDÁNÍ PŘIPOMÍNKY Č. 10A	21
PŘIPOMÍNKY Č. 10B	22
OŘ Ova - PO Český Těšín.....	22
VYPOŘÁDÁNÍ PŘIPOMÍNKY Č. 10B	22
PŘIPOMÍNKY Č. 11.....	23
OŘ Ova - SBBH	23
VYPOŘÁDÁNÍ PŘIPOMÍNKY Č. 11	23
PŘIPOMÍNKY Č. 12A	24
OŘ Ova - SEE	24
VYPOŘÁDÁNÍ PŘIPOMÍNKY Č. 12A	25
PŘIPOMÍNKY Č. 12B	26
OŘ Ova – SEE	26
VYPOŘÁDÁNÍ PŘIPOMÍNKY Č. 12B	26
PŘIPOMÍNKY Č. 13.....	26
OŘ Ova - SMT.....	26
VYPOŘÁDÁNÍ PŘIPOMÍNKY Č. 13	26
PŘIPOMÍNKY Č. 14.....	28
OŘ Ova - SNB	28
VYPOŘÁDÁNÍ PŘIPOMÍNKY Č. 14	28
PŘIPOMÍNKY Č. 15.....	29
OŘ Ova - Správa tratí 2	29
VYPOŘÁDÁNÍ PŘIPOMÍNKY Č. 15	29
PŘIPOMÍNKY Č. 16.....	30
OŘ Ova - SSZT	30
VYPOŘÁDÁNÍ PŘIPOMÍNKY Č. 16	30
PŘIPOMÍNKY Č. 17.....	31
OŘ Ova - Úsek provozu infrastruktury.....	31

VYPOŘÁDÁNÍ PŘIPOMÍNKY Č. 17	31
PŘIPOMÍNKY Č. 18A	32
OŘ Ova - Úsek řízení provozu	32
VYPOŘÁDÁNÍ PŘIPOMÍNKY Č. 18A	33
PŘIPOMÍNKY Č. 18B	34
OŘ Ova - Úsek řízení provozu	34
VYPOŘÁDÁNÍ PŘIPOMÍNKY Č. 18B	34
PŘIPOMÍNKY Č. 19.....	34
SŽDC - HZS Ostrava	34
VYPOŘÁDÁNÍ PŘIPOMÍNKY Č. 19	34
PŘIPOMÍNKY Č. 20.....	35
SŽDC - Stavební správa východ.....	35
VYPOŘÁDÁNÍ PŘIPOMÍNKY Č. 20	35
PŘIPOMÍNKY Č. 21A	36
SŽDC - SŽE ÚS Ostrava	36
VYPOŘÁDÁNÍ PŘIPOMÍNKY Č. 21A	36
PŘIPOMÍNKY Č. 21B	37
SŽDC - SŽE ÚS Ostrava	37
VYPOŘÁDÁNÍ PŘIPOMÍNKY Č. 21B	37
PŘIPOMÍNKY Č. 22.....	38
SŽDC - SŽG Olc, Ostrava.....	38
VYPOŘÁDÁNÍ PŘIPOMÍNKY Č. 22	38
PŘIPOMÍNKY Č. 23.....	38
SŽDC - TÚDC.....	38
VYPOŘÁDÁNÍ PŘIPOMÍNKY Č. 23	38
PŘIPOMÍNKY Č. 24.....	39
SŽDC GR O12 - Odbor základního řízení provozu	39
VYPOŘÁDÁNÍ PŘIPOMÍNKY Č. 24	40
PŘIPOMÍNKY Č. 25.....	41
SŽDC GR O13 - Odbor traťového hospodářství	41
VYPOŘÁDÁNÍ PŘIPOMÍNKY Č. 25	41
PŘIPOMÍNKY Č. 26.....	42
SŽDC GR O14 - Odbor zabezpečovací a telekomunikační techniky.....	42

VYPOŘÁDÁNÍ PŘIPOMÍNKY Č. 26	46
PŘIPOMÍNKY Č. 27A	47
SŽDC GR O15 - Odbor provozuschopnosti.....	47
VYPOŘÁDÁNÍ PŘIPOMÍNKY Č. 27A	47
PŘIPOMÍNKY Č. 27B	48
SŽDC GR O15 - Odbor provozuschopnosti.....	48
VYPOŘÁDÁNÍ PŘIPOMÍNKY Č. 27B	48
PŘIPOMÍNKY Č. 28.....	49
SŽDC GR O24 - Odbor elektrotechniky a energetiky	49
VYPOŘÁDÁNÍ PŘIPOMÍNKY Č. 28	50
PŘIPOMÍNKY Č. 29.....	51
SŽDC GR O26 - Skupina územního plánu	51
VYPOŘÁDÁNÍ PŘIPOMÍNKY Č. 29	51
PŘIPOMÍNKY Č. 29.....	52
SŽDC GR O28 - odbor správy majetku	52
VYPOŘÁDÁNÍ PŘIPOMÍNKY Č. 29	55
PŘIPOMÍNKY Č. 30.....	57
SŽDC GR O29 - Odbor stavební.....	57
VYPOŘÁDÁNÍ PŘIPOMÍNKY Č. 30	57
PŘIPOMÍNKY Č. 31.....	58
SŽDC GR O30 - Oddělení bezpečnostní a kybernetické bezpečnosti	58
VYPOŘÁDÁNÍ PŘIPOMÍNKY Č. 31	58
PŘIPOMÍNKY Č. 32.....	59
SŽDC GR O30 - Oddělení krizového řízení	59
VYPOŘÁDÁNÍ PŘIPOMÍNKY Č. 32	59
PŘIPOMÍNKY Č. 33.....	60
SŽDC GR O30 - Oddělení požární prevence	60
VYPOŘÁDÁNÍ PŘIPOMÍNKY Č. 33	61

PŘIPOMÍNKA Č. 1A**ČD - ZAP RP Ostrava****Souhlasím**

Č.j.:

Nutno splnit podmínky.

Dne 22.08.2018 proběhlo jednání mezi zástupci RP ZAP Ostrava a zástupcem Kohl architekti, kde jsme se domluvili na změně dispozice prostor určených pro RP ZAP Ostrava:

- Zabezpečení pokladních oken- zasklení ve standartu P5A a kování RC3 souhlasíme.

Dále požadujeme:

1. kolotoč na peníze-dle poslaného vzoru,
2. nad kolotočem otevírací okno s posuvným systémem (zabezpečení proti vniknutí- protlačení). Otevírací okno je na výdej jízdních řádu a prodejních předmětů.
3. úpravu oken pro komunikaci se zákazníkem – dle poslaného vzoru

- V prostoru 1.24 navržena toaleta a sprcha, dostačující jedna postel. Zde nepožadujeme žádný trezor.
- V prostoru 1.23- kuchyňská linka doplněna vestavěnou lednicí, vytvořen prostor pro technickou místnost.
- Mezi prostorem 1.14 a 1.15a budou dveře do místnosti sprchy a WC,
- V prostoru 1.15 vznikne úklidová komora a pohotovostní WC s bidetem
- V prostoru 1.14 – doplněno 13 ks šatních dvouskříňek o velikosti 80x180 cm
- V prostoru 1.17 doplněno 10 x vestavěný trezor a 1 x vestavěný trezor centrální + 11 ks vestavěné skříně dle dispozic

Závěrem požadujeme samostatné měření spotřebované energie a vody pro prostory ZAP

Podepsal Šindlář Radovan Ing. dne 02.09.2018

VYPOŘÁDÁNÍ PŘIPOMÍNKY Č. 1

Ad 1, 2, 3) Detail otočné pokladní misky, podávacího okénka a komunikačního otvoru je řešen v části E_STAVEBNÍ ČÁST, SO-01 VÝPRAVNÍ BUDOVA, 950_INTERIÉR A MOBILIÁŘ, VÝKRES Č. 972 – VÝROBEK T/22

Specifikace trezorů a příprava pro zabudování viz E_STAVEBNÍ ČÁST, SO-01 VÝPRAVNÍ BUDOVA, 100_STAVBA, VÝPIS ZÁMEČNICKÝCH VÝROBKŮ

Vestavné skříně vč. krytů radiátoru doplněny do PD, viz E_STAVEBNÍ ČÁST, SO-01 VÝPRAVNÍ BUDOVA, 950_INTERIÉR A MOBILIÁŘ, VÝKRES Č. 971 – VÝROBEK T/20-21

Pozor! V prostoru 1.14 – doplněno 13 ks šatních dvouskříňek -volně stojící zařizovací předměty nájemníků nejsou předmětem dodávky stavby.

V projektu je navrženo samostatné měření všech energií v prostorech určených k pronájmu dopravci – ČD RP ZAP. Viz jednotlivé části E_STAVEBNÍ ČÁST, SO-01 VÝPRAVNÍ BUDOVA, 400 ZTI, 500 UT, 600 SILNOPROUD, 700 VZT.

PŘIPOMÍNKA Č.1B**ČD - ZAP RP Ostrava****Souhlasím**

Č.j.:

Připomínky ZAP zpracovány.

Podepsal Šindlář Radovan Ing. dne 27. 11. 2018

PŘIPOMÍNKA Č. 2A**ČD Cargo PJ Ostrava****Souhlasím**

Č.j.:

Nutno splnit podmínky.

Prostory určené po rekonstrukci VB jako kancelář a zázemí zaměstnanců ČD Cargo splňují dříve projednané požadavky a potřeby ČD Cargo PJ Ostrava.

V PD v části Zásad organizace výstavby není řešeno přechodné umístění pracoviště a zázemí zaměstnanců ČD Cargo během prací etapy A. S panem Arch. Cíhelným předjednáno umístění do náhradních prostor (buněk) nyní v příloze F1 označených a v TZ popsanych jako "Zázemí SŽDC" a "Zázemí REGIOJET". Nutno doplnit v PD.

Ing. Ivan Čimbora, v.r.

Podepsal Čimbora Ivan, Ing. dne 31.08.2018

VYPOŘÁDÁNÍ PŘIPOMÍNKY Č.2A

Část F_ZÁSADY ORGANIZACE VÝSTAVBY byla doplněna na základě výše uvedené připomínky o zázemí ČD Cargo, zákresy a popis vybavení určeného pro ČD CARGO viz. F_ZÁSADY ORGANIZACE VÝSTAVBY – Technická zpráva a výkres F1 – Situace etapy A.

PŘIPOMÍNKA Č. 2B**ČD Cargo PJ Ostrava****Souhlasím**

Č.j.:

Nutno splnit podmínky.

Prostory určené po rekonstrukci VB jako kancelář a zázemí zaměstnanců ČD Cargo splňují dříve projednané požadavky a potřeby ČD Cargo PJ Ostrava.

Připomínky k Zásadám organizace výstavby ZOV z předchozího vyjádření nejsou v PD zcela zohledněny. V části ZOV v Technické zprávě TZ je již řešeno a popsáno přechodné umístění pracoviště a zázemí zaměstnanců ČD Cargo během prací etapy A, přechodné umístění však není blíže specifikováno v situačním výkrese; pokud to nebude znamenat nějaký zásadní problém, žádám o doplnění i do výkresu.

Ing. Ivan Čimbora, v.r.

Podepsal Čimbora Ivan, Ing. dne 29. 11. 2018

VYPOŘÁDÁNÍ PŘIPOMÍNKY Č. 2B

Staveništní buňky jsou zakresleny v předkládané dokumentaci na výkrese ZOV F1, - modré kontejnery s popisem.

PŘIPOMÍNKA Č. 3

ČD Telematika Ostrava - SKS

Souhlasím

Č.j.:

Nutno splnit podmínky.

viz přiložené vyjádření servisu kabelových sítí. Sítě v naší údržbě (SŽDC-TÚDC i ČD-T) jsou v koordinačním výkrese zakresleny a uvedeny v legendě, projekt nenavrhává změny v jejich uložení, přeložení apod. Dále nutno respektovat vyjádření odboru Výstavby k technologii mimo sdělovací kabely. Nutno respektovat přiložené Všeobecné podmínky a před zahájením prací sítě nechat vytyčit v terénu.

+ 3x příloha

Podepsal Tomáš Lariš dne 30. 08. 2018

VYPOŘÁDÁNÍ PŘIPOMÍNKY Č. 3

Požadavky ČD Telematika Ostrava – SKS – převzaty do části A+B_SOUHRNNÁ PRŮVODNÍ A TECHNICKÁ ZPRÁVA a přiloženy k části H_Doklady.

PŘIPOMÍNKA Č. 4**ČD Telematika Ostrava - výstavba****Souhlasím**

Č.j.:

Nutno splnit podmínky.

Souhlasíme s předloženým projektem stavby.

Během stavebních prací souvisejících s rekonstrukcí místností technologie (2.15, 2.16 a 2.17) je nutné chránit telekomunikační zařízení před poškozením a v zájmu zajištění spolehlivého a bezporuchového provozu těchto zařízení.

V TZ PD bod 1.6 jsou stanovené přísné podmínky pro jednotlivé technologie, které budou pro zhotovitele těžko splnitelné, neboť jejich parametry musí splňovat takové požadované požadavky jako je barva, přesná hmotnost a rozměry, výstupní napětí napájecího adaptéru apod.

Podepsal Zagrapan Ján dne 06. 09. 2018

VYPOŘÁDÁNÍ PŘIPOMÍNKY Č. 4

Požadavky na ochranu zařízení byly uvedeny do části A+B_SOUHRNNÁ PRŮVODNÍ A TECHNICKÁ ZPRÁVA, E_STAVEBNÍ ČÁST – SO-01 VÝPRAVNÍ BUDOVA, 100_STAVBA A F_ZÁSADY ORGANIZACE VÝSTAVBY. Dočasné konstrukce chránicí technologií jsou detailně popsány v těchto částech.

Pokud je v projektové dokumentaci uveden konkrétní název výrobku, nebo výrobce, je uveden pouze jako příklad pro stanovení standardu. Uvedení konkrétního názvu nevylučuje použití jiného výrobku se stejnými, nebo kvalitativně lepšími vlastnostmi.

PŘIPOMÍNKA Č.5***OŘ Ova - Odbor přípravy staveb*****Souhlasím**

Č.j.:

Nutno splnit podmínky.

nutná koordinace s připravovanou stavbou "Rekonstrukce žst. Havířov".

Podepsal Mantuanelli Jana, Ing. dne 03.09.2018

VYPOŘÁDÁNÍ PŘIPOMÍNKY Č. 5

Během přípravy projektu „rekonstrukce VB v žst. Havířov“ probíhala koordinaci s projektem „Přednádražní prostor Havířov“. V rámci této koordinace byly sdělovány známé skutečnosti nutné k zapracování do obou projektových dokumentací. Vzhledem k rozdílným fázím rozpracovanosti projektových dokumentací byly zapracovány všechny podstatné části, především známé nároky na novou technickou infrastrukturu. Další koordinace projektů bude nezbytná ve fázi výstavby v součinnosti obou vybraných zhotovitelů výše uvedených staveb.

PŘIPOMÍNKA Č.6A***OŘ Ova - Odbor technického rozvoje a informatiky*****Souhlasím**

Č.j.:

Nutno splnit podmínky.

Za OIT bez připomínek. Sobol

Bez připomínek. Závěšický

Za požární ochranu je nutno splnit podmínky:

- 1) Zpracovatel se v TZ odkazuje na NV č. 11/2002 Sb., které bylo zrušeno a nahrazeno NV č. 375/2017 Sb. a dále na vyhlášku č. 102/2009 Sb., která byla nahrazena vyhláškou č. 69/2014 Sb..
- 2) V části D. Slaboproud by bylo vhodné zaznačit tlačítkové hlásiče EPS a dveře na ÚC ovládané EPS.
- 3) Ve výkresové části PBŘ (půdorys 2NP) je vhodně zaznačeno nouzové kování na dveřích z místnosti č. 2.25 do volna, které však není specifikováno v textové části - uvést do souladu.
- 4) Specifikace hydrantů PBŘ části 7.11 není shodná se závěr PBŘ - uvést do souladu.
- 5) Uvést do souladu PBŘ a návrh nouzového osvětlení v části 600_Silnoproud. V PBŘ se uvádí, že nouzovým osvětlením budou vybaveny ÚC (ne pouze odbavovací hala a "podchod"). Vzhledem k rozsahu rekonstrukce je rovněž vhodné zvážit návrh protipanického osvětlení v prostoru WC pro osoby s omezenou schopností pohybu a orientace.
- 6) Při návrhu nouzové osvětlení respektovat ČSN EN 1838. Nouzové osvětlení musí být zřízeno, zkoušeno a provozováno podle ČSN EN 60598-2-22, EN 50172 a EN 62034. V TZ není odkaz na žádnou legislativu!
- 7) Pokud hygienické zázemí obsahuje prostory pro osoby se sníženou schopností pohybu a orientace musí být instalováno protipanické osvětlení v souladu s čl. 4.3.8 ČSN EN 1838 a s tím požadavek dosáhnout 50% požadované osvětlenosti do 5 s a 100% požadované osvětlenosti do 60 s.
- 8) V části 500_ÚT se uvažuje s návrhem el. přímotopů. Budou-li osazeny je nutno v příslušné TZ a PBŘ specifikovat způsob osazení s ohledem na bezpečné vzdálenosti dané výrobcem či vyhláškou č. 23/2008 Sb.
- 9) Do příslušné části TZ ZOV dále vložit:
 - A. Při provádění prací musí být v závislosti na rozsahu jejich provedení splněny požadavky vyhlášky č.246/2001 Sb., o požární prevenci, ve znění pozdějších předpisů a vyhlášky č. 23/2008 Sb., o technických podmínkách požární ochrany staveb, ve znění pozdějších předpisů v rozsahu nezbytném pro zajištění její požární bezpečnosti.
 - B. Zhotovitel zajistí, že po dobu výstavby nebude zvýšeno nebezpečí požáru a budou dodržována stanovená požárně bezpečnostní opatření tj. zabezpečí stanovení a dodržování podmínek požární bezpečnosti při provozované činnosti ve smyslu §15 vyhlášky 246/2001 Sb., ve znění pozdějších předpisů.
 - C. Při provádění řezání konstrukce případně svařování či jiných obdobných činnostech musí být dodrženy podmínky Směrnice SŽDC č.56 o požární bezpečnosti při svařování popř. Předpisu SŽDC Ob 14.
- 10) Za požární ochranu nádražních budov není požadavek na vypínání VZT zařízení typu odvětrání hygienických zázemí, šaten, apod. pomocí EPS. Rozhodující je však postoj projektanta EPS. Požadavek na vypínání specifických prostor typu reléové místnosti, serverovny, místnosti baterií a místnosti transformátorů pomocí EPS doporučuji konzultovat s odpovědnými pracovníky SSZT a SEE

Ing. Jakub Vaněk.

Bez připomínek. Ciompová

Podepsal Štukavec Martin, Ing. dne 07. 11. 2018

PŘIPOMÍNKA Č.6B

OŘ Ova - Odbor technického rozvoje a informatiky

Souhlasím

Č.j.:

Nutno splnit podmínky.

Bez připomínek. Závěšický

Za požární ochranu doporučuji ve výpisu PSV oken u položky 18/O doplnit, že dveře z 1.32 na volné prostranství obsahují bezpečnostní kování dle ČSN EN 179, viz PBŘ. Vaněk

Podepsal Brdíčko Ondřej, Ing. dne 26. 11. 2018

VYPOŘÁDÁNÍ PŘIPOMÍNKY Č.6B

Výpis prvků opraven, položka byla doplněna o bezpečnostní kování dle PBŘ.

VYPOŘÁDÁNÍ PŘIPOMÍNKY Č. 6

Ad Body 1)-4) byly opraveny v technické zprávě a ve výkresové části přílohy E_STAVEBNÍ ČÁST, SO-01 VÝPRAVNÍ BUDOVA, 300_PBŘ dle pokynů.

Ad bod 5-7) Bude zřízeno nouzové osvětlení. Pro potřeby nouzového osvětlení budou použity nouzové invertéry s minimální dobou zálohy 1hodina, jenž budou nainstalovány do vybraných svítidel. K takto vybaveným svítidlům je zapotřebí přivést nespínanou fázi pro potřeby navržených nouzových invertorů. Předpokládá se použití LED svítidel. Nouzové osvětlení navrženo v souladu s ČSN EN 1838. Nouzové osvětlení musí být zřízeno, zkoušeno a provozováno podle ČSN EN 60598-2-22, EN 50172 a EN 62034.

Pozice a detailní popis a popis je uveden v části STAVEBNÍ ČÁST, SO-01 VÝPRAVNÍ BUDOVA, 600_SILNOPROUD, technická zpráva a výkresová dokumentace.

Ad bod 8) Požadavek zapracován do technické zprávy v části STAVEBNÍ ČÁST, SO-01 VÝPRAVNÍ BUDOVA, 500_ÚT, odstavec 4.

Ad bod 9) Uvedené body byly doplněny do technické zprávy viz. F_ZÁSADY ORGANIZACE VÝSTAVBY, část F.

PŘIPOMÍNKA Č. 7

OŘ Ova - Oddělení kontrolní a právní

Souhlasím

Č.j.:

Bez připomínek

Podepsal Struminská Barbora, Mgr. dne 04.09.2018

VYPOŘÁDÁNÍ PŘIPOMÍNKY Č. 7

Bez vyjádření

PŘIPOMÍNKA Č. 8***OŘ Ova - OPOS - energetik a odpady*****Souhlasím**

Č.j.:

Nutno splnit podmínky.

Tepelná energetika: Požadavek na měření tepla není v souladu s ujednáním v zápisu z jednání 9.7.2018. Na topném okruhu č.5 (výpravní hala) požadujeme rovněž osadit ultrazvukový měřič tepla s M-busem, nejen připravit možnost pozdějšího osazení, jak je uvedeno v této dokumentaci. V zápisu je také požadováno samostatné odměření spotřeby tepelné energie u každého z pěti uvedených zařízení vzduchotechniky (2x dveřní clony - zařízení č. 3 a VZT č. 10.3, 6.2 a 4.2). Tyleček.

Odpady - dodržovat ustanovení Směrnice č. 96 o nakládání s odpady. Červenková

VYPOŘÁDÁNÍ PŘIPOMÍNKY Č. 8

Požadavek na měření tepla zpracován do technické zprávy a výkresové dokumentace části v části STAVEBNÍ ČÁST, SO-01 VÝPRAVNÍ BUDOVA, 500_ÚT.

Objekt bude z hlediska vytápění nově členěn na 5 topných okruhů :

Okruh 1 – otopná tělesa – OSTATNÍ PROSTORY o výkonu 66,6 kW, s teplotním spádem 70/50°C dt-20K, bude řízena ekvitermně, na základě vyhodnocení teploty náběhové vody a teploty venkovního vzduchu prostřednictvím vstřikovacího zapojení s dvoucestným tlakově nezávislým ventilem s pohonem 24V, 0-10V. Pro cirkulaci topné vody se navrhuje oběhové čerpadlo s elektronickou regulací otáček. Okruh bude osazen ultrazvukovým měřičem tepla s M-busem.

Okruh 2 –VZDUCHOTECHNIKAo výkonu 61,4 kW, s teplotním spádem 70/50°C dt-20K, je bez regulace teploty. Větev je navržena bez oběhového čerpadla, využit bude diferenční tlak z výstupu blokové horkovodní předávací stanice (stávající čerpadla). Pro hydraulické vyregulování okruhu je navržen regulační ventil. Pro zamezení přenosu diferenčního tlaku z primární sítě (PS) a nepříznivé ovlivňování funkčnosti regulačních armatur dveřních clon je uvažováno na výstupu z rozdělovače s instalací regulátoru tlakové difference. Před každou clonou bude instalován termostatický regulační ventil (dodávka VZT) a vytvořen hydraulický zkrat s reg. ventilem nastaveným na průtok 30 kg/h, což zajistí udržování konstantní teploty před dveřními clonami.

Okruh bude osazen ultrazvukovým měřičem tepla s M-busem.

Okruh 3 – REZERVA PRO STÁVAJÍCÍ VÝPRAVNÍ HALU o výkonu cca 240 kW. s teplotním spádem 70/50°C dt-20K, je bez regulace teploty. Větev je navržena bez oběhového čerpadla, využit bude diferenční tlak z výstupu blokové horkovodní předávací stanice (stávající čerpadla). Pro hydraulické vyregulování okruhu je navržen regulační ventil. Pro zamezení přenosu diferenčního tlaku z primární sítě (PS) je uvažováno na výstupu z rozdělovače s instalací regulátoru tlakové difference.

Dle požadavku investora bude na tento okruh napojeno rekonstruované sociální zázemí stávající výpravní haly o požadovaném výkonu cca 8 kW. Otopná tělesa soc. zázemí budou vybavena

armaturami s automatickým omezením průtoku. Okruh bude osazen ultrazvukovým měřičem tepla s M-busem.

Z hlediska MaR je nutno uvažovat s rezervou pro možnost regulace tohoto topného okruhu.

Okruh 4 – otopná tělesa 2.NP - REGIOJET o výkonu 9,92 kW, s teplotním spádem 70/50°C dt-20K, bude řízena ekvitermně, na základě vyhodnocení teploty náběhové vody a teploty venkovního vzduchu prostřednictvím vstřikovacího zapojení s dvoucestným tlakově nezávislým ventilem s pohonem 24V, 0-10V. Pro cirkulaci topné vody se navrhuje oběhové čerpadlo s elektronickou regulací otáček. Okruh bude osazen ultrazvukovým měřičem tepla s M-busem.

Okruh5 – otopná tělesa 3.NP o výkonu 9,75kW, s teplotním spádem 70/50°C dt-20K, bude řízena ekvitermně, na základě vyhodnocení teploty náběhové vody a teploty venkovního vzduchu prostřednictvím vstřikovacího zapojení s dvoucestným tlakově nezávislým ventilem s pohonem 24V, 0-10V. Pro cirkulaci topné vody se navrhuje oběhové čerpadlo s elektronickou regulací otáček. Okruh bude osazen ultrazvukovým měřičem tepla s M-busem.

Požadavky na dodržení ustanovení Směrnice č.96 o nakládání s odpady jsou doplněny do části A+B_SOUHRNNÁ PRŮVODNÍ A TECHNICKÁ ZPRÁVA, A6) požadavky na realizaci a v F_ZÁSADY ORGANIZACE VÝSTAVBY, část F technická zpráva.

PŘIPOMÍNKA Č. 9**OŘ Ova - OPOS - oddělení majetkové****Souhlasím**

Č.j.: 18246/2018-MO(SNB)

Nutno splnit podmínky.

Dojde k dotčení zájmů MO OR OVA.

Požadujeme:

- 1) Koordinovat s investicí města Havířov "Přednádražní prostor Havířov, obzvláště otázku rozhraní inženýrských sítí a jejich vlastnictví a správu v cílovém stavu.
- 2) S nájemci, u kterých není možno ukončit, nebo nebyl ukončen nájemní vztah, dohodnout a zajistit náhradní prostory. V případě jejich umístění v nebytových prostorách jiné části budovy poskytnout MO podklady k aktualizaci NS na přechodný stav po dobu výstavby.
- 3) Smlouvy v souvislosti s umístěním různých (nedrážních) technologií a kabeláží zřejmě nebudou dotčeny, požadujeme však dle povahy věci nájemce/ správce zařízení informovat.
- 4) Informujeme o pronájmech nebytových prostor a o aktuálním stavu projednání záměru ve vazbě na nájemní smlouvy. Evidujeme:

Radek Vrána, NS č. 2927760107 - dohodnuto ukončení nájmu k 31.12.2018

PNS Grosso, NS č. 2927759807 - dohodnuto ukončení k 31.12.2018

Ing. Roman Jurásek, NS č. 2927705913 - dohodnuto ukončení k 31.12.2018

Mě knihovna Havířov, NS č. 2928033416 - dohodnuto ukončení k 31.12.2018

Miluše Anlaufová, NS č. 2927760507 - ukončení smlouvy k 30.9.2018

Andrej Košť (ubytovna) - NS č. 2927701910 - dohodnuto ukončení k 31.12.2018

Statutární město Havířov - NS č. 2928003417 - vedení kabelových tras v 1.patře (viz příloha)

PODA, a.s. - NS č. 2927725008 - vedení optického kabelu v 1.patře (viz příloha)

O2 Czech Republic - telefonní automat u pokladen - rámcová smlouva GŘ

- 4) Nutno také řešit náhradní prostory po dobu rekonstrukce pro ČD a.s., ČD Cargo, ČD DKV, Regiojet, SEŽEV.

Interní informace MO mimo stanovisko:

Eviduji nájem:

Radek Vrána, NS č. 2927760107 - dohodnuto ukončení nájmu k 31.12.2018

PNS Grosso, NS č. 2927759807 - dohodnuto ukončení k 31.12.2018

Ing. Roman Jurásek, NS č. 2927705913 - dohodnuto ukončení k 31.12.2018

Mě knihovna Havířov, NS č. 2928033416 - dohodnuto ukončení k 31.12.2018

Miluše Anlaufová, NS č. 2927760507 - ukončení smlouvy k 30.9.2018

Andrej Košť (ubytovna) - NS č. 2927701910 - dohodnuto ukončení k 31.12.2018

Statutární město Havířov - NS č. 2928003417 - vedení kabelových tras v 1.patře (viz příloha)

PODA, a.s. - NS č. 2927725008 - vedení optického kabelu v 1.patře (viz příloha)

O2 Czech Republic - telefonní automat u pokladen - rámcová smlouva GŘ

Chmelová

Neevidujeme smlouvu o zřízení věcného břemene - služebnosti ani smlouvu o budoucí smlouvě o zřízení věcného břemene - služebnosti. Stránská

Neeviduji NS. Dluhošová

+ 3x příloha

Podepsal Michna Radek, Ing. dne 31.08.2018

VYPOŘÁDÁNÍ PŘIPOMÍNKY Č. 9

Ad 1) Ke koordinaci sítí s projektem „Přednádražní prostor Havířov“ docházelo v průběhu projektu Dimenze byly navrženy na známé požadované kapacity. V akci „Rekonstrukce VB žst. Havířov“ dochází nad rámec souběžného projektu SMH k několika přeložkám a opravám vedení – viz část C Přehledné situace rekonstrukce sítí .

Ad2) S ohledem na tento bod bylo navrženo náhradní umístění provozů do provizorních staveništních buněk na parc. č. 3751/1 na východ od Výpravní budovy v etapě A, a v Etapě B je umístěna provizorní pokladna společnosti Regiojet A.s.. Tyto prostory jsou detailně zakresleny a popsány v části F_ZÁSADY ORGANIZACE VÝSTAVBY.

Ad3)

- Dochází ke změně trasy vedení kabeláže k MRS ve správě ČD TELEMATIKA, viz TECHNOLOGICKÁ ČÁST_D, 670_PŘELOŽKA MRS
- Dochází ke změně trasy vedení kabeláže sirény IZS na střeše budovy, viz. viz TECHNOLOGICKÁ ČÁST_D, 680_PŘELOŽKA SIRÉNY IZS HZS MSK
- Dochází ke změně trasy vedení CCTV Havířov Podjezd - SMH, viz TECHNOLOGICKÁ ČÁST_D, 690_PŘELOŽKA CCTV, Souhlas provozovatele- MP Havířov, doložen v Dokladové části H. –
 - o Statutární město Havířov - NS č. 2928003417 - vedení kabelových tras v 1.patře (viz příloha)
- Ostatní vedení a zařízení nebudou stavbou dotčena, pokud nebudou při realizaci zjištěny jiné skutečnosti.
-

Ad 4) Pro D a.s., ČD Cargo, ČD DKV, Regiojet, jsou náhradní prostory řešeny dle bodu Ad1) viz výše. SEŽEV není v průběhu výstavby etapy A dotčen stavebními pracemi. Před zahájením etapy B budou všechny složky přesunuty do zrekonstruované části budovy v etapě A.

PŘIPOMÍNKA Č. 10A**OŘ Ova - PO Český Těšín****Souhlasím**

Č.j.:

Nutno splnit podmínky.

Požadujeme zapracování do PD připomínek uvedených v příloze.

+ 1x příloha

Podepsal Sládek Petr, Ing. dne 31.08.2018

Přepis z PDF přílohy:

1. Řešení stavebních úprav v dopravní kanceláři - 2.NP místnosti č. 2.02 a 2.03

- a) Ve všech částech projektu (stavební část, silnoproud, slaboproud atd.) a v jednotlivých sjednotit uváděný rozsah prováděných úprav v dopravní kanceláři - požadováno je ubourání příčky mezi místnosti č. 2.02 a 2.03 a přenesení skříní s nouzovými závěry ZZ k oknu (tento požadavek není zapracován) - jednotlivé části PD obsahují rozdílný obsah + stav úprav a dispoziční řešení, v některých částech jsou tyto místnosti označeny jako bez stavebních úprav!
- b) b) Ve všech částech projektu (stavební část, silnoproud, slaboproud atd.) a v jednotlivých výkresech sjednotit umístění a dispoziční řešení pracoviště zaměstnanců řízení provozu dle našich požadavků - výpravčího v místnostech 2.02 a dozorce výhybek v místnosti č. 2.03 oba dopravní stolyj osu umístěn vodorovně ke kolejišti v místnosti 2.03 v úrovni zbylé části příčky s posunutím pracoviště směrem ke koleji v místnosti 202 s posunutím opačným směrem dozadu k zadní stěně místnosti (tvar obráceného písmene Z)
- c)

2. Výtah z 1.NP do 2. NP (místnosti 1.16 a 2.06)

- a) řešit jako výtah neveřejný - služební, uzamykatelný vč. Jeho odpovídajícího označení jako neveřejný výtah, který bude používán výhradně s doprovodem (obslouhou určeného zaměstnance ŽDC, ČD, RJ apod.;
- b) b) zabezpečení přístupu do výtahu a jeho ovládání řešit klíčem / čipem přiděleným určeným zaměstnancům SŽDC, ČD, RJ
- c)c) Komunikační a informační zařízení u (z) výtahu zrušit, nesouhlasíme s vyvedením jejich výstupů do dopravní kanceláře, výpravčí nemůže řešit požadavky na obsluhu výtahu - musí organizovat a řídit drážní dopravu. Výtah bude sloužit pouze pro imobilní občany v rámci sjednaných a předhlášených přeprav pro zajištění jejich přístupu z vestibulu na nástupiště (k určenému vlaku) vždy výhradně s doprovodem určeného zaměstnance, který má oprávnění ke vstupu do kolejiště. Projekt VB neřeší bezbariérový přístup na nástupiště, který bude součástí až rekonstrukce kolejiště ŽST Havířov - jde tak o zachování stávajícího stavu, kdy stanice není plně bezbariérová a stávajícího systému zajištění přístupu imobilních občanů k vlakům

3. ZOV - zásady organizace výstavby

- a) Nesouhlasíme s navrženým umístěním buněk se šatnami a WC pro zaměstnance řízení provozu SŽDC v rámci rekonstrukce dle etapy A - požadujeme jejich přemístění co nejbližší stávající dopravní kanceláři (výpravní budově vedle staniční koleje č.7. Naši zaměstnanci nemohou dlouhodobě opustit své pracoviště např. důvodu konání potřeby - navržená vzdálenost je naprosto nevyhovující.
- b) b) nesouhlasíme s navrženou organizací přístupu cestujících při rekonstrukci dle etapy B (nevyhovující stav schodiště vedle budovy, zábrany pro přechod přes provozované koleje č. 7 a 55, střežení přechodu zaměstnancem stavby, přístup pro kočárky výtahem atp. Vzhledem k frekvenci cestujících a

- nutnosti zabezpečit jejich průběžný příchod a odchod k od vlaků a zajištění jejich bezpečnosti oddělením od provozované části kolejiště navrhuje:
- Rekonstruovat stávající služební schodiště nalevo od technologické části budovy dle příslušných norem - zábradlí, sklon, šířka a výška stupňů a vedle schodiště současně zřídit nakloněnou rampu např. Odpovídající výdřevou.
 - Na potřebnou dobu vyloučit části SK č. 7 a 5 (od stávajícího služebního přechodu před dopravní kanceláří směr (Ostrava Bártovice (k Se 22 a L5) z provozu z provozu pro přístup od schodiště a rampy na nástupiště č.1
 - V ose nástupiště č. 1 od příchodu ze schodiště (rampy) až po služební přechod zřídit pevné oplocení znemožňující pokračování pohybu cestujících dále přes provozované SK č.1 a 2 na 2. nástupiště kolejištěm a usměrňující jejich pohyb do podchodu.

4. Orientační systém pro cestující

- a) v souladu s požadavky uvedenými v bodě č. 2 výtah řešit jako neveřejný.
- b) Ve vestibulu - na vhodné místo doplnit informační stojany, vitríny pro zveřejňování informací SŽDC cestujícím - odjezdy a příjezdy vlaků, vývěsné jízdní řády, řazení vlaků, informace o výlukách atd. - minimálně 4 ks, pro umístění tiskovin 8ks formátu A0

VYPOŘÁDÁNÍ PŘIPOMÍNKY Č. 10A

Ad1)

- Rozsah prací opraveno ve všech částech projektu.
- Ubourání příčky je zapracováno dle požadavků v části E_STAVEBNÍ ČÁST – SO-01 VÝPRAVNÍ BUDOVA, 100_STAVBA
- Opraveno značení pracovišť v dotčených částech projektu, Detail pracovních stolů je zakreslen v části E_STAVEBNÍ ČÁST – SO-01 VÝPRAVNÍ BUDOVA, 950_INTERIÉR A MOBILIÁR – výkres č. 953 a 971

Ad2)

Výtah je řešený jako neveřejný a uzamykatelný, detailní popis vybavení kabiny je specifikován v E_STAVEBNÍ ČÁST – SO-01 VÝPRAVNÍ BUDOVA, 100_STAVBA na výkrese č. 148. Veřejnost bude smět výtah využívat pouze v rámci předem sjednaných přeprav v doprovodu zaměstnance dopravce. Komunikační zařízení bude napojeno na telefonní ústřednu – volba na koho bude volat je variabilní a bude na rozhodnutí provozovatele kam.

Ad3)

- a) WC pro zaměstnance bylo přemístěno před výpravní budovu, dle zákresu situace F1 v části F_ZÁSADY ORGANIZACE VÝSTAVBY. Šatny byly přemístěny na parc. č. 3751/1, dle výkresu F1, viz výše. Alternativně lze šatnu pro zaměstnance dočasně přesunout mimo stavbou dotčené prostory v budově Haly v rámci etapy A, např. m. č. H.1.12+H.1.13 (značení nového stavu) přístupné ze strany kolejiště nebo v suterénu. Tyto detaily budou řešeny v rámci podrobného ZOV zpracovaného vybraným dodavatelem stavby v návaznosti na skutečný harmonogram provádění prací.

- b) V součinnosti s Ing. Richardem Kajnarem bylo navrženo řešení následující:

- na koleje č.5 a č.7 budou na každé straně ve vzdálenosti 30m od osy úrovnňového přechodu osazeny na kolejnice 2 příčné dřevěné pražce, které budou připevněny svislými šrouby k pražcům kolejového roštu.

- vzniklý vyloučený prostor mezi osazenými příčnými pražci bude na každé koleji z obou stran kryt návěstidly s návěstí „Stůj“, návěstidla budou umístěna v ose koleje ve vzdálenosti 5 m před osazenými příčnými pražci.
- v dokumentaci zavázat zhotovitele kontrolou technického stavu navržených opatření po dobu využívání přechodu
- doporučení realizovat provizorní přechod formou dřevěné konstrukce, odpadnou náklady na následnou úpravu geometrických parametrů koleje.

Detailní popis vč. výkresů provizorních konstrukcí jsou uvedeny v části F_ZÁSADY ORGANIZACE VÝSTAVBY.

Ad 4)

- a) Výtah je řešen jako neveřejný, v tomto ohledu byly z projektu orientačního systému odstraněny piktogramy a popisy.
- b) Nosiče tištěných informací doplněny do projektu

Výše uvedené body a-b jsou zakresleny a popsány v části E_STAVEBNÍ ČÁST – SO-01 VÝPRAVNÍ BUDOVA, 900_ORIENTAČNÍ SYSTÉM

PŘIPOMÍNKA Č. 10B

OŘ Ova - PO Český Těšín

Souhlasím

Č.j.:

Nutno splnit podmínky.

Se způsobem vypořádáním připomínek PO Český Těšín popsaným a uvedeným projektantem v Protokolu o vypořádání připomínek (připomínka č. 10) uloženým v ISPD souhlasíme; skutečné vlastní provedení zapracování změn do jednotlivých předmětných částí projektové dokumentace části E, F projektu uváděných projektantem ve vypořádání připomínky č.10 však vzhledem k nepředložení opravených/změněných částí PD v ISPD však není možné posoudit ani zkontrolovat.

Za opožděné vyjádření z důvodu přípravy GVD 18/19 se omlouvám. Ing. Sládek Petr NPPO, PO Č.Těšín

Podepsal Sládek Petr, Ing. dne 05. 12. 2018

VYPOŘÁDÁNÍ PŘIPOMÍNKY Č. 10B

Dokumentace byla opětovně předložena k posouzení. Dokumentace po úpravách byla schválena elektronicky 07. 01. 2019

PŘIPOMÍNKA Č. 11

OŘ Ova - SBBH

Souhlasím

Č.j.:

Bez připomínek.

O.Jaroš, TO SBBH

Podpsal Koňakovský Přemysl Ing. dne 29.08.2018

VYPOŘÁDÁNÍ PŘIPOMÍNKY Č. 11

Bez vyjádření

PŘIPOMÍNKA Č. 12A**OŘ Ova - SEE****Souhlasím**

Č.j.:

Nutno splnit podmínky.

nesouhlas - připomínky: Celárková Vladimíra

- Nesouhlasíme s návrhem umístění oplocení staveniště - požadujeme zajistit volný přístup k trakčním podpěrám č. 35 a 35A, které se nachází ve výklenku budovy – viz přiložená situace. Trakční podpěry nesou úsekové odpojovače trakčního vedení (TV) a pro manipulaci s nimi je nutné zajistit volný přístup k podpěrám pro pracovníky OŘ Ostrava, SEE nejlépe provedením výklenku v plotě, a to tak aby zůstal k trakčním podpěrám od plotu volný prostor min. 1,5 m pro možnost provádění manipulace s úsekovými odpojovači TV.
- Do situací a půdorysů požadujeme zakreslit uvedené trakční podpěry, které nesou napájecí převěs trakčního vedení vn 3kV DC a do zpráv dokumentace, zejména do ZOV doplnit tato ustanovení:
 - 1) Zájmová lokalita se nachází v místě elektrizované železniční tratě – trakčního vedení vn 3kV DC. Je proto nutné zajistit a trvale dodržovat veškerá ochranná a bezpečnostní opatření dle platné legislativy, zejména dle ČSN 341500 ed.2, ČSN EN 50110-1 ed.3, ČSN EN 50122-1, TNI 343100, TNŽ 343109 a předpisu SŽDC Bp1.
 - 2) Je nutné dodržet ustanovení předpisu SŽDC Bp1 čl. 86 – je zakázáno pracovat se souvislým proudem vody do vzdálenosti 30m od živých částí elektrických zařízení pod napětím.
- Do části ZOV Přehled platné legislativy žádáme doplnit normy a předpisy dle bodu 1) výše.

připomínky: Stacho Martin, Ing.

- v místnostech, kde je řešeno sdružené osvětlení je nutné osvětlení rozdělit do více spínaných větví (např. sériovým vypínačem) na svítidla u oken a dále v místnosti – není všude řešeno
- z PD není poznat, zda je řešeno samostatné osvětlení pokladních přepážek
- osvětlení veřejných prostor je nutné napájet z jednoho místa (nejlépe z nové rozvodny z rozvaděče s dostatečnou rezervou pro budoucí umístění řídicího systému), do kterého musí být přiveden datový kabel.
- není zřejmé, zda je dostačující jedno nouzové svítidlo na chodbě 1.34 a 1.12
- počítačové zásuvky řešit jako jednonásobné v rámečku, běžné zásuvky jako dvojnásobné s jednou zásuvkou pootočenou o 45°
- požadujeme doložit přehledové schéma
- dokumentaci požadujeme předložit k připomínkování včetně zapracovaných skutečností, které byly dohodnuty na poradě a na místním šetření 29.8.

+ 1x příloha

Podepsal Celárková Vladimíra dne 03.09.2018

VYPOŘÁDÁNÍ PŘIPOMÍNKY Č. 12A

připomínky: Celárková Vladimíra

- Návrh oplocení upraven dle požadavků na minimální odstupy od trakčních podpěr – viz situace F2 v části F_ZÁSADY ORGANIZACE VÝSTAVBY
- Zákres trakčních podpěr a vedení zakreslen do všech sociací a půdorysů
 - 1) Požadavky na dodržování ochranných a bezpečnostních opatření uveden v technické zprávě v části F_ZÁSADY ORGANIZACE VÝSTAVBY odstavec E)
 - 2) Je

připomínky: Stacho Martin, Ing.

- Rozdělení větví sdruženého osvětlení je řešeno ve výkresech 604 + 605
- Osvětlení pokladen řešeno ve výkrese 604
- Napájení osvětlení veřejných prostor v budově je řešeno ve výkrese 604, odběrné místo L, napájeno z rozvaděče RL umístěného v m.č. 1.03 – chodba k transformátorům.
- Nouzové osvětlení na chodbě 1.34 a 1.12 je řešeno ve výkrese 604, 4x nouzové svítidlo stropní, 1x nouzové svítidlo s piktogramem stropní + 3x nouzová svítidla nad hasícím přístrojem
- Přehledné schéma doloženo ve výkrese 640
- Předkládaná dokumentace obsahuje zapracované připomínky z porady a na místním šetření 29. 8. 2018

PŘIPOMÍNKA Č. 12B**OŘ Ova – SEE****Souhlasím**

Č.j.:

Nutno splnit podmínky.

- Rozpočet (výkaz výměr)- musí tam být položky na doklady UTZ, měření vnitřního osvětlení v samostatné položce.
- Dle výpočtu osvětlení jsou některé místnosti jako např. osvětlení vstupní haly, chodby apod. přesvětleny – požadujeme upravit. Ve výpočtu nejsou zahrnuty všechny místnosti např. reléová místnost. Do výpočtu požadujeme zahrnout osvětlení pokladních přepážek.
- Napájení osvětlení veřejných prostor, piktogramů s názvem stanice a případně dalšího venkovního osvětlení musí být z jednoho místa. Ovládání na čidlo + místně ze spínací skříňky umístěné v prostoru pokladen (přepínání auto-ručně). Osvětlení vstupu do haly napojit na osvětlení haly.
- Ve výkresech rozvaděčů doplnit ovládací schémata stykačů. Rozvaděč RF1 vyměnit za nový (RF1.2 zrušit) a napojit z něj prostor rozvodny, transformátorů a chodby 1.07 a 1.03. Rozvaděč RL1 vymístit z chodby 1.03.

připomínkoval: Stacho Martin, Ing.

Podepsal Čabala Ivan dne 07. 01. 2019

VYPOŘÁDÁNÍ PŘIPOMÍNKY Č. 12B

Rozpočet stavby byl doplněn a předložen ke kontrole.

Návrh osvětlení byl upraven dle popisu a předložen ke kontrole.

Osvětlení veřejných prostor, piktogramů a dalšího venkovního osvětlení je provedeno z jednoho rozvaděče, dotčené výkresy byly předloženy ke kontrole.

Výkresy rozvaděčů doplněny dle popisů. Rozvaděč RL1 byl umístěn do rozvodny.

Kompletní dokumentace předmětné části byla předložena ke kontrole a schválena elektronicky 28. 1. 2019

PŘIPOMÍNKA Č. 13**OŘ Ova – SMT****Souhlasím**

Č.j.:

Nutno splnit podmínky.

- detaily napojení budovy na stávající podchod k ostrovním nástupištím (most v km 19,127) nutno odsouhlasit místním správcem SMT
- přizvat místního správce SMT p. V. Rašku (tel.: 725 817 715) k předání staveniště

Podepsal Hrubá Hana, Ing. dne 23.08.2018

VYPOŘÁDÁNÍ PŘIPOMÍNKY Č. 13

- Napojení budovy k stávajícímu podchodu je řešeno ve E_STAVEBNÍ ČÁST, 100_STAVBA, výkres č.113 a 122

- Požadavek na přizvání místního správce k předání staveniště zpracovaný v části A+B SOUHRNNÁ PRŮVODNÍ A TECHNICKÁ ZPRÁVA a F_ZÁSADY ORGANIZACE VÝSTAVBY, Technická zpráva

PŘIPOMÍNKA Č. 14**OŘ Ova - SNB****Souhlasím**

Č.j.:

Nutno splnit podmínky.

Budova: IC6000385050 (ZDC/80/24468) Havířov - výpravní budova postavená na pozemku p.č.3745 v k.ú. Havířov město je ve správě SNB Ostrava. Při vlastní rekonstrukci nutno využívat již stávajících prostupů, aby nedocházelo k vytváření dalších prostupů ve zdivu opravovaného objektu. Dokládáme situaci sítí. Stryk L. 725554615

Souhlasím bez připomínek. Zapsal: Ing. Petr Křemínský, SŽDC-SNB OŘ Ostrava

Veškeré činnosti je nutno konzultovat s provozním správcem - pan Zdeněk Machala, T: 602502643 a paní Zdeňkou Doubravskou, T: 724006845.

+ 1x příloha

Podepsal Konvičková Edita Ing. dne 31.08.2018

VYPOŘÁDÁNÍ PŘIPOMÍNKY Č. 14

Prostupy stavbou jsou řízeny buď stávajícím napojením budovy na technickou infrastrukturu u sítí, do kterých není zasahováno, ostatní prostupy vycházejí z dispozičních úprav - které jsou značné, a technických možností vedení sítí, není možné využívat vždy stávajících prostorů. S ohledem na kompletní opravu obvodového pláště, musí být všechny, nové i stávající, prostupy řádně utěsněny případně i staticky zajištěny.

Požadavek na konzultace s provozním správcem uvedený v odstavci „požadavky na realizaci“ části A+B SOUHRNNÁ PRŮVODNÍ A TECHNICKÁ ZPRÁVA a F_ZÁSADY ORGANIZACE VÝSTAVBY, Technická zpráva

PŘIPOMÍNKA Č. 15***OŘ Ova - Správa tratí 2*****Souhlasím**

Č.j.:

Nutno splnit podmínky.

Správa tratí s daným stavebním záměrem souhlasí.

Při provádění stavebních prací v blízkosti, nebo přímo v přilehlém kolejišti musí být dodrženy zásady Správy tratí (viz příloha).

Případná úprava hrany mezi výpravní budovou a kolejí č. 7 musí být v souladu se Vzorovými listy železničního spodku pro nástupiště Ž8.

+ 1x příloha

Podepsal Jančík Petr, Ing. dne 28.08.2018

VYPOŘÁDÁNÍ PŘIPOMÍNKY Č. 15

Požadavek na dodržování zásady správy tratí uvedeny v odstavci „požadavky na realizaci“ části A+B SOUHRNNÁ PRŮVODNÍ A TECHNICKÁ ZPRÁVA a F_ZÁSADY ORGANIZACE VÝSTAVBY, Technická zpráva.

PŘIPOMÍNKA Č. 16**OŘ Ova - SSZT****Souhlasím**

Č.j.:

Nutno splnit podmínky.

viz vyjádření

+ 1x příloha

Podepsal Wajda Dalibor, Bc. dne 04.09.2018

Přepis z PDF:

Systém jednotného času: - Požadujeme doplnit podružné hodiny do místností č. 1.26, 2.15 a 2.17

EZS:

- Doporučujeme zvážit použití detektorů tříštění skla ve 2.NP ze strany od kolejiště - možnost planých poplachů
- m.č. 2.41 je bez zabezpečení EZS, doporučujeme doplnit

EPS:

Požadujeme dodání zkušební tyče, zkušební a montážní nástavec pro potřeby údržby SSZT

Informační zařízení, orientační hlasové majáčky

- Požadujeme dodat 2 kusy ovladačů pro potřeby údržby SSZT na přezkušování hlasových modulů pro nevidomé.
- Rozšíření stávajícího informačního systému pravděpodobně nebude možné z důvodu nedostatku volného prostoru ve stávajícím RACKu. Proto navrhujeme instalovat RACK pro informační systém a přemístit do něj stávající zařízení a nové prvky.

VYPOŘÁDÁNÍ PŘIPOMÍNKY Č. 16

- Podružné hodiny v předmětných místnostech zřízeny viz D_TECHNOLOGICKÁ ČÁST, 650_SLABOPROUD, výkres č. 653 a 654
- Detektory tříštění vyjmuty, nahrazeny magnetickými kontakty na oknech viz. výkresy č. 654,656 tamtéž.
- Zkušební tyč vč. příslušenství doplněny viz SPECIFIKACE 657, tamtéž
- Ovládače OHM viz. SPECIFIKACE 657, tamtéž
- Bude dodán nový RACK vč. přípravy pro napojení na stávající datovou infrastrukturu pro Informační systém viz D_TECHNOLOGICKÁ ČÁST, 650_SLABOPROUD, a 660_INFORMAČNÍ SYSTÉM

PŘIPOMÍNKA Č. 17***OŘ Ova - Úsek provozu infrastruktury*****Souhlasím**

Č.j.:

V případě výluk, nutno postupovat dle přílohy.

+ 1x příloha

- Podepsal Mareček Pavel, Ing. dne 27.08.2018

VYPOŘÁDÁNÍ PŘIPOMÍNKY Č. 17

Požadavek na organizaci výluk dle přílohy byl uveden v odstavci J) Požadavky na výluk v části
F_ZÁSADY ORGANIZACE VÝSTAVBY, Technická zpráva.

PŘIPOMÍNKA Č. 18A**OŘ Ova - Úsek řízení provozu****Souhlasím**

Č.j.:

Nutno splnit podmínky.

+ 1x příloha

Podepsal Lipowski Libor, Ing. dne 29.08.2018

Přepis z PDF:

Zásady organizace výstavby

Přístup na nástupiště – etapa B

Pro řešení přístupu cestujících na nástupiště v rámci etapy B – po nezbytně nutnou dobu požadujeme:

- Definovat časový rozsah omezení přístupu.
- Přístup řešit zřízením nového přechodu (bezbariérového) přes koleje č. 5 a 7 v prostoru ihned navazujícím na výstup z přístupového schodiště. (pro jakékoliv shromažďování cestujících není prostor, musí být ihned směřování na nástupiště).
- Koleje č. 5 a 7 vyloučit z provozu v části od služebního přechodu před DK až k návěstidlům L5 a Se22. Po dobu výluky se bude jednat u kusé koleje ukončené vhodným zarážedlem. Přechod pro cestující bude situován ve vyloučené části dopravní cesty a tedy odpadá jeho komplikované střežení.
- Požadujeme venkovní schodiště doplnit o bezbariérové řešení – např. vhodnou dočasnou přístupovou rampou.
- Nesouhlasíme s navrženým řešením „Bezbariérový přístup pro cestující s využitím asistence pracovníků SŽDC/RP ZAP bude řešen, novou zvedací ploštinou, v této etapě již osazenou v interiéru zrekonstruované budovy tak, jako uvažuje konečný stav.“ Co je myšleno zvedací ploštinou? Je-li tímto myšlen služební výtah, upozorňujeme, že se jedná o výtah, jehož použití je možné pouze s obsluhou. Je určen pouze pro přepravu předem sjednaných přeprav osob na vozíků, nikoliv široké veřejnosti či na zavolání „zvonkem“, tuto technologii nemůže SŽDC zajistit.

900_ORIENTAČNÍ SYSTÉM PRO CESTUJÍCÍ

- V rámci stavebního objektu požadujeme nerealizovat zvonek pro přivolání obsluhy a informační tabuli u služebního výtahu, viz. i výše, jedná se o služební výtah bez trvalé přítomnosti obsluhujícího zaměstnance. Jeho využití je přesně vymezeno pro určité přepravy a nelze jej směřovat k volnému využití. Výtah je služební a o rovněž výstup z výtahu je ve služebních prostorech (nejedná se o řádné nástupiště č. 0 jak je chybně uváděno), nelze zajistit trvalou obsluhu výtahu a následně doprovod pro skupiny cestujících ve služebních prostorech.
- Požadujeme doplnit vhodný stavební objekt (informační / orientační systém) o prvky, které umožní zveřejnit tištěné informace SŽDC (povinnost plynoucí z legislativy), případně komerční informace dopravců (viz. i stávající stav). SŽDC požaduje min 4 (5) vývěsných ploch (např. klaprám/ vitrína/ jiný vhodný prvek) ve formátu A0.

Ostatní

- Požadujeme do projektu doplnit konečnou podobu dopravní kanceláře – dispoziční pracovního stolu, jeho předkládání vizualizace bude ze strany stanice ještě upřesněna, především ve vztahu dispozičního odčlenění jednotlivých stolů obou pracovišť

VYPOŘÁDÁNÍ PŘIPOMÍNKY Č. 18A

Ad ZOV)

- Časový odhad omezení přístupu do podchodu je stanoven na cca 6-9 měsíců. Zhotovitel je povinen vypracovat podrobný plán ZOV vč. přesného harmonogramu prací, který tuto časovou lhůtu upřesní na základní vlastních zkušeností a možností provádění prací.
- V součinnosti s Ing. Richardem Kajnarem bylo navrženo řešení následující:
 - o na koleje č.5 a č.7 budou na každé straně ve vzdálenosti 30m od osy úrovněvého přechodu osazeny na kolejnice 2 příčné dřevěné pražce, které budou připevněny svislými šrouby k pražcům kolejového roštu.
 - o vzniklý vyloučený prostor mezi osazenými příčnými pražci bude na každé koleji z obou stran kryt návěstidly s návěstí „Stůj“, návěstidla budou umístěna v ose koleje ve vzdálenosti 5 m před osazenými příčnými pražci.
 - o v dokumentaci zavázat zhotovitele kontrolou technického stavu navržených opatření po dobu využívání přechodu
 - o doporučení realizovat provizorní přechod formou dřevěné konstrukce, odpadnou náklady na následnou úpravu geometrických parametrů koleje.
 - o Provizorní přechod bude nehlídaný, ohraničený zaveništním oplocením vč. nástupiště.
- Přístup k provizornímu přechodu řešen bezbariérové trojramennou rampou

Detailní popis vč. výkresů provizorních konstrukcí jsou uvedeny v části F_ZÁSADY ORGANIZACE VÝSTAVBY.

Ad 900_orientační systém

- Výtah je řešen jako neveřejný, případně pro předem sjednané přepravy osob s omezenou schopností pohybu a orientace v doprovodu personálu dopravce. Výtah bude uzamykatelný.
- Informační nosiče pro tištěné informace byly doplněny do dokumentace části E_STAVEBNÍ ČÁST, 900_ORIENTAČNÍ SYSTÉM

Ad ostatní)

- Detailní úprava pracoviště v Dopravní kanceláři jsou zakresleny v části E_STAVEBNÍ ČÁST, 950_INTERIÉR A MOBILIÁŘ. Navazující stavební úpravy jsou popsány v části E_STAVEBNÍ ČÁST, 100_STAVBA a dočasné konstrukce v části F_ZÁSADY ORGANIZACE VÝSTAVBY

PŘIPOMÍNKA Č. 18B**OŘ Ova - Úsek řízení provozu****Souhlasím**

Č.j.:

Nutno splnit podmínky.

SP_F_ZOV_TECHNICKÁ ZPRÁVA

M. 2) PŘÍSTUP CESTUJÍCÍCH NA NÁSTUPIŠTĚ - etapa B)

Požadujeme doplnit o obsazení zaměstnancem zhotovitele (informátor) pro zajištění:

- Základní pomoci při orientaci a zajištění plynulého pohybu cestujících v celém rozsahu provizorního přístupu na nástupiště,
 - Zajištění bezpečnosti pohybu cestujících v místech kolize přístupových cest a technologických míst stavby - např. přístup do nového vestibulu x pracovní místo a rádius kolového jeřábu,
- Obsazení požadujeme v rozsahu, který pokryje hlavní zatížení stanice cestující veřejnosti, tzn. v rozsahu 5:00 – 22:00. Obsazení může být v průběhu konání etapy B upraveno, redukováno na základě průběžného vyhodnocení.

Šíři přístupové dřevěné rampy požadujeme prověřit s ohledem na možné maximální intenzity pohybu cestujících, zohledňující protisměrné proudy (více než jeden vlak ve stanici, současný příchod / odchod). Navrhovanou šířku rampy 1,5 m považujeme za nedostatečnou.

Podepsal Lipowski Libor, Ing. dne 08. 01. 2019

VYPOŘÁDÁNÍ PŘIPOMÍNKY Č. 18B

Požadavky na zajištění základní pomoci při orientaci cestujících a zajištění bezpečnosti pohybu byly zpracovány do projektové dokumentace. Přístupová rampa byla rozšířena na 2,2 m, v místě podest na 2,5 m. Dokumentace byla předložena ke schválení a odsouhlasena elektronicky 17.1.2019.

PŘIPOMÍNKA Č. 19**SŽDC - HZS Ostrava****Souhlasím**

Č.j.:

Podepsal Vilášek Jan dne 16.08.2018

VYPOŘÁDÁNÍ PŘIPOMÍNKY Č. 19

Bez komentáře

PŘIPOMÍNKA Č. 20***SŽDC - Stavební správa východ*****Souhlasím**

Č.j.:

Nutno splnit podmínky.

Je nutná koordinace s připravovanou stavbou "Rekonstrukce žst. Havířov".

Podepsal Grygarová Radka, DiS. dne 30.08.2018

VYPOŘÁDÁNÍ PŘIPOMÍNKY Č. 20

Vzhledem k fázi rozpracovanosti obou projektu byly zapracovány závěry a požadavky z pracovních porad a závěrů z vyjádření poskytnutých ze strany objednatele. Pro plánovanou rekonstrukci jsou připraveny hlavní kabelové trasy pro slaboproudé rozvody bez známých kapacit. Informační a orientační systém bude řešen nestandardních provizorním značením nástupišť, které budou nahrazeny dle popisu v části 900_ORIENTAČNÍ SYSTÉM a 660_INFORMAČNÍ SYSTÉM.

PŘIPOMÍNKA Č. 21A**SŽDC - SŽE ÚS Ostrava****Souhlasím**

Č.j.:

Nutno splnit podmínky.

Požadujeme respektovat následující smluvně dané hlavní jištění před elektroměrem stávajících odběratelů:

odběratel název OM odběrné místo č. hodnota jištění

ČD Telematika technologie 17115 1x20A

Delikomat nápojový automat 331 1x16A

Bistro Vagon restaurace vestibul 15922 3x25A

Railreklam reklamní panel 345 1x16A

Railreklam reklamní panel 346 1x16A

Kost' nocležny 327 3x20A

Regiojet pokladny 332 3x25A

Regiojet zázemí 20547 1x25A

Metrans osvětlovací věže 39482 3x16A

ČD ZAP nocležna 20541 1x16A

ČD ZAP pokladny 26327 3x25A

ČD ZAP úschovna zavazadel 26325 3x25A

ČD Cargo kanceláře 24963 1x25A

Sežev Reko úklidová místnost 344 1x20A

PNS Grosso prodejna novin 342 1x16A

Anlaufová Miluše občerstvení vestibul 20788 3x20A

Případné změny nebo doplnění této předložené dokumentace elektro požadujeme předložit ke schválení.

Dále požadujeme respektovat platné Technické podmínky připojení k LDSŽ (typ jištění před elektroměrem, stanovená ověřená měřidla pro použití v LDSŽ, typ komunikátoru, typ bezpečnostní svorkovnice, apod.)

Podepsal Varčok Dušan, Ing. dne 23.08.2018

VYPOŘÁDÁNÍ PŘIPOMÍNKY Č. 21A

V rámci PD stávající OM zanikají, nové rozsahy jednotlivých měřených okruhů byly diskutovány a jsou zohledněny v projekčním řešení. Hodnoty nových jističů před elektroměry jsou zřejmé z v.č. 607.

PŘIPOMÍNKA Č. 21B**SŽDC - SŽE ÚS Ostrava****Souhlasím**

Č.j.:

Nutno splnit podmínky.

V rámci PD stávající OM nezanikají. Prodiskutování jednotlivých měřených okruhů nepovažuji za dostatečné. Jestliže u stávajících odběratelů dojde k navýšení hlavního jištění před elektroměrem uvedeného v platné smlouvě, požadujeme písemné projednání a odsouhlasení tohoto navýšení jištění včetně uvedení závazku odběratele uhradit toto navýšení hlavního jištění dle vyhlášky 16/2016 Sb. Jedná se o následující odběratele: ČD Telematika, Regiojet, ČD Cargo, SEŽEV, ...

U nových odběrných míst bude požadována po odběrateli úhrada dle instalovaného hlavního jištění dle vyhlášky 16/2016 Sb. Jedná se o ČD DKV, Security, ...

Podpsal Varčok Dušan, Ing. dne 21. 11. 2018

VYPOŘÁDÁNÍ PŘIPOMÍNKY Č. 21B

Nájemníci byli seznámeni se závazkem úhrady a výši poplatků, závěry viz tabulka níže.

Souhlasí s úhradou poplatků: Regiojet, ČD Cargo, a ČD.

Nesouhlasí s úhradou Sežev a ČDT, těmto subjektům bude ponecháno stávající jištění.

Rozvaděče pro technologii OŘ – poplatek bude uhrazen v rámci SŽDC.

Potvrzovací emaily nájemců byly předány SŽE elektronicky dne 28. 1. 2019

Název MS 1 (Ulice 3)	SML	Jistič dle platné smlouvy	Nové navržené Jištění	Poplatek dle přílohy č. 8 k vyhlášce 16/2016 SB	Souhlas	Závěr
Andrej Košť - nocležny	76193	20A 3f	Ø	- Kč	zrušeno	-
Delikomat náp.automat-vestibul	100391	16A 1f	16A 1f	- Kč	beze změny	-
Regiojet, a.s. pokladna+zázemí	85039	25A 3f	Sloučeno 63A 3f	14 000,00 Kč	Souhlas	-
Regiojet, a.s. zázemí	82759	25A 1f				
SEŽEV facility úklidová místnost	109967	20A 1f	25A 3f	8 500,00 Kč	Nesouhlas	Ponecháno stávající
RAILREKLAM	41975	16A 1f	16A 1f	- Kč	beze změny	-
RAILREKLAM	41976	16A 1f	16A 1f	- Kč	beze změny	-
UTS, žst. Havířov, Železničářů 1300	107360	20A 1f	20A 1f	- Kč	Nesouhlas	Ponecháno stávající
Minibistro VAGON - Radek Vrána	22622	25A 3f	Ø	- Kč	zrušeno	-
VDOD nocležny žst. Havířov	48201	16A 1f	25A 1f	1 800,00 Kč	Souhlas	-
ZAP - KOOD pokladny	55183	25A 3f	25A 3f + Zál. 25A 3f	- Kč		
ZAP - SPCH	55181	25A 3f				
ČD CARGO nebytové prostory VB	68822	25A 1f	25A 3f	7 500,00 Kč	Souhlas	-
METRANS a.s.	111003	16A 3f	16A 3f	- Kč	beze změny	-

PŘIPOMÍNKA Č. 22**SŽDC - SŽG Olc, Ostrava****Souhlasím**

Č.j.:

Bez připomínek

Podepsal Hanák František Ing. dne 29.08.2018

VYPOŘÁDÁNÍ PŘIPOMÍNKY Č. 22

Bez komentáře

PŘIPOMÍNKA Č. 23**SŽDC - TÚDC****Souhlasím**

Č.j.:

Nutno splnit podmínky.

Požadujeme plně respektovat vyjádření ČDT Ostrava - výstavba ze dne 6. 9. 2018 a ČDT Ostrava - SKS ze dne 30. 8. 2018 splnit podmínky v nich uvedené.

Podepsal Sládek Jiří, dipl.technik dne 12.09.2018

VYPOŘÁDÁNÍ PŘIPOMÍNKY Č. 23

Podmínky ČDT Ostrava zapracovány do PD dle komentáře výše, více viz připomínka č. 4

PŘIPOMÍNKA Č. 24**SŽDC GŘ O12 - Odbor základního řízení provozu****Souhlasím**

Č.j.:

Nutno splnit podmínky.

viz příloha

+ 1x příloha

Podepsal Stehlík Milan Bc. dne 28.08.2018

Přepiš z PDF:

V Technické zprávě D1 je v kap. 1.10.1 Kamerový systém je uvedeno: "Přístup k záznamovému zařízení bude umožněn přístup v rámci místní datové sítě prostřednictvím obsluhy v DK."

Nesouhlasíme s umístěním stanoviště obsluhy kamerového systému v dopravní kanceláři.

Nesouhlasíme, aby zaměstnanec řízení provozu dohlížel na kamery, které přímo neosuvistí s řízením železničního provozu

v Technické zprávě ZOV je v kaú. H.1 etapizace výstavby; etapa B uvedeno: "V této etapě bude omezen přístup veřejnosti do podchozu vedoucí na nástupiště. Provizorní vstup na nástupiště bude zřízen v exteriéru po zrekonstruovaném terénním schodišti na východní straně nástupiště... U stávající úrovněového přechodu na nástupiště bude zřízena shrnovací závora a kamerový systém ovládán z pracoviště operátora dopravy v dopravní kanceláři. Po ukončení etapy B bude závora demontována, kamera bude osazena na definitivní pozici a zapojena do systému."

Dále je v kapitole M.2. Přístup cetujících na nástupiště; etapa B uvedeno: "Pro přístup na I. a II. nástupiště bude využíván stávající mimoúrovňový přechod pro cestující. Od koleje č. 5 bude chodník ohrazen plotem. Obsluha budemít podstavenou staveništní buňku na ploště vedle objektu na parcele 3751/1 dle situace ZOV. Tato buňka bude umístěna tak, aby obsluha úrovněového přechodu měla dokonalý přeed o dění a situaci na nástupišti a v kolejšti."

Navržené/uvedené zajištění bezpečného přístupu na nástupiště je nedostačující! Bezpečný přístup na nástupiště musí být zajištěn v součinnosti se zaměstnanci řízení provozu. Požadujeme tuto problematiku přepracovat.

V dokumentaci doplnit seznam závazných předpisů SŽDC:

- ☐ Směrnice SŽDC D1 Dopavní a návěstní předpis
- ☐ SŽDC D7/2 Organizování výlukových činností
- ☐ SŽDC D17 Předpis pro hlášení a šetření mimořádných událostí
- ☐ SŽDC Bp1 Předpis o bezpečnosti a ochraně zdraví při práci
- ☐ SŽDC Zam1 Předpis o odborné způsobilosti a znalosti osob při provozování dráhy a drážní dopravy
- ☐ SŽDC Ob1 díl II Vydávání povolení ke vstupu do míst veřejnosti nepřístupných. Průkaz pro cizí subjekt.
- ☐ SŽDC T7 Rádiový provoz
- ☐ Směrnice SŽDC č. 118 Orientační a informační systém v železničních stanicích a železničních
- ☐ Grafický manuál jednotného orientačního a informačního systému Správy železniční dopravní cesty, státní organizace
- ☐ Směrnice SŽDC č. 100 pro poskytování informací cestujícím ve stanicích a na zastávkách prostřednictvím provozovatele dráhy.

VYPOŘÁDÁNÍ PŘIPOMÍNKY Č. 24

Přístup k záznamovému zařízení bude umožněn v rámci místní datové sítě prostřednictvím stanoviště obsluhy v DK. Zaměstnanec řízení provozu bude mít možnost volby kamery na doplněném monitoru a bude sledovat pouze kamery určené pro řízení železničního provozu. Stažení záznamu z kamer bude umožněno ve sdělovací místnosti bez nutnosti spolupráce zaměstnance pro řízení provozu.

Řešení provizorního přístupu na nástupiště byl přepracován v souladu s požadavky úseku řízení provozu a OŘ Ova PO – Český těšín následovně

V součinnosti s Ing. Richardem Kajnarem bylo navrženo řešení následující:

- na koleje č.5 a č.7 budou na každé straně ve vzdálenosti 30m od osy úrovněvého přechodu osazeny na kolejnice 2 příčné dřevěné pražce, které budou připevněny svislými šrouby k pražcům kolejového roštu.
- vzniklý vyloučený prostor mezi osazenými příčnými pražci bude na každé koleji z obou stran kryt návěstidly s návěstí „Stůj“, návěstidla budou umístěna v ose koleje ve vzdálenosti 5 m před osazenými příčnými pražci.
- v dokumentaci zavázat zhotovitele kontrolou technického stavu navržených opatření po dobu využívání přechodu
- doporučení realizovat provizorní přechod formou dřevěné konstrukce, odpadnou náklady na následnou úpravu geometrických parametrů koleje.

Detailní popis vč. výkresů provizorních konstrukcí jsou uvedeny v části F_ZÁSADY ORGANIZACE VÝSTAVBY.

Seznam závazných předpisů SŽDC doplněn to technické zprávy části A+B_SOUHRNNÁ PRŮVODNÍ A TECHNICKÁ ZPRÁVA a F_ZÁSADY ORGANIZACE VÝSTAVBY. Technická zpráva

PŘIPOMÍNKA Č. 25

SŽDC GŘ O13 - Odbor traťového hospodářství

Souhlasím

Č.j.:

Podepsal Jauris Ivo Ing. dne 29.08.2018

VYPOŘÁDÁNÍ PŘIPOMÍNKY Č. 25

bez komentáře

PŘÍPOMÍNKA Č. 26**SŽDC GR O14 - Odbor zabezpečovací a telekomunikační techniky****Souhlasím**

Č.j.: 44067/2018-O14

Nutno splnit podmínky.

+ 1x příloha

Podepsal Bakičová Daniela dne 28.08.2018

Přepis z PDF:

Richard Kolář

Tel.: 972 244 342

Mobil: 724 681 660

kolarr@szdc.cz**1.6.3 Indukční smyčka**

Požadujeme, aby v rámci stavby byla realizována pouze příprava na indukční smyčku. Pokladny by se měly označovat pouze jako komerční prostor pro prodej jízdenek dopravce. Jelikož se tím pádem jedná o komerční prostor dopravce, měl by si tato zařízení jako interkom, indukční smyčky apod. instalovat na vlastní náklady.

V případě nedodržení těchto pravidel se vystavujeme riziku, že ostatní dopravci, ať již současní a nebo budoucí, kteří budou chtít provádět jízdenky v prostoru žst. budou po SŽDC požadovat stejné vybavení pokladen na základě rovného přístupu na dopravní cestu

Dále si dovoluujeme upozornit, že v t textu se jako vlastník budovy označuje ČD. Což v současné době již není pravda. Vlastníkem budovy je SŽDC.,

1.7.2 Elektrická požární signalizace - EPS.

Zařízení musí být schváleno pro provoz na základě Směrnice SŽDC č.34 "Směrnice pro uvádění do provozu výrobků, které jsou součástí sdělovacích a zabezpečovacích zařízení a zařízení elektrotechniky a energetiky, na železniční dopravní cestě ve vlastnictví státu státní organizace Správce železniční dopravní cesty - Změna č.1"

1.5 b) Rozhlasová zařízení**1.5.1 Zařízení drážního rozhlasu**

Doporučujeme přejmenovat bod 1.51 na rozhlas pro cestující.

Zařízení v majetku SŽDC .o. "žádáme o upravení formulace "Z tohoto místa je také ústředna rozhlasu připojena k automatickému generátoru provozních hlášení ČD"

Rozhlasové zařízení musí umožňovat vstup z terminálu výpravčích, operátek a automatického hlášení.

Ing. Aleš Cipris

'Cipris@szdc.cz'

+420 791 741 041

V části dokumentace SO 400 chybí u půdorysných výkresů "Specifikace (legenda) místností". Z tohoto důvodu se obtížně vyjadřuje, zdali dojde k dotčení místností, kde je umístěna vnitřní část drážního zabezpečovacího zařízení. Doplňte specifikci u půdorysných výkresů.

V části SO 600 Silnoproud není seznam výkresů, ani v technické zprávě, dále jen TZ. Z označení a čísla výkresů nelze poznat, co výkres řeší. Z toho důvod se obtížně vyjadřuje vyhledáváv, zdali dojde k dotčení místností, kde je umístěna vnitřní část drážního zabezpečovacího zařízení. Doplňte seznam výkresů.

Obecná připomínka v TZ SO 600, že je třeba zajistit nepřerušovaný provoz dráhy a objektu napájení, řídicí a zabezpečovací techniky, která je umístěna v objektu nestačí. Je třeba doplnit konkrétní opatření, která budou prováděna při dotčení místností s vnitřní částí drážního zabezpečovacího zařízení, správce správa železniční dopravní cesty, státní organizace, oblastní ředitelství Ostrava, SSZT. To se týká zejména místností 0.10 kabelový prosotr, 1.26 Reléová místnost a 2.03 Dopravní kancelář, které jsou tímto SO dotčeny.

V rámci SO 600 bude zasahováno do napájení (eů. Rozvody, osvětlení a rozvaděče elektro) DK nebo prostor s vnitřní částí zabezpečovacího zařízení. V projektu je třeba uvést, jakým způsobem budou tato místa napájena během stavebních prací a jak bude řešeno provozovní / záložní napájení

Pokud bude budováno nové uzemnění ve formě uzemňovacího pásku, je třeba respektovat stanovisko O14 č.j. 3975/2015-O14 ze dne 30.1.2015

Uzemnění elektrického zařízení tj. i části PZS, řeší ČSN 33 2000-5-54 ed. 3 a ukládání podzemního vedení ČSN 33 2000-5-52 ed. 2, ČSN 73 6005 A TŽN 34 2609. Projektant má, zcela správně řešit pokládku a křížování elektrických vedení v zemi s hromosvodem byl uveden také v ČSN 34 13 90, která je ale dnes již neplatná.

Norma ČSN 33 2000-5-54, ed. 3, čl. NA 10.3.1 pro provedení uzemnění páskovými, popřípadě drátovými zemniči, uvádí: „Jsou-li zemniče kladeny do kabelových rýh, ukládají se na dno výkopu, a to nejméně 10 cm pod kabel nebo vedle kabelu.“. Tato uvedená minimální hodnota vzdálenosti zemniče od kabelu se však pro kabely sdělovacích a zabezpečovacích zařízení na železnici ukázala jako nedostatečná. Z důvodu ochrany sdělovacích a zabezpečovacích metalických kabelů, zvýšení dostupnosti elektronických sdělovacích a zabezpečovacích systémů a jejich ochrany před účinky blesku a přepětí náš odbor již delší dobu při připomínkování projektových dokumentací uplatňuje také požadavek, že uzemnění nesmí být uloženo do kabelové kynety, i kdy to výše uvedená norma připouští a TŽN 34 2609 přímo nezakazuje. Uvedená problematika v souboru norem řady ČSN EN 62305, které nahrazují ČSN 34 1390, není řešena.

Z uvedeného vyplývá, že jedno z řešení uzemnění pokud je pro uzemnění využít uzemňovací pásek (případně drátový zemnič), je jeho uložení do samostatné kynety. Hloubka této kynety je pak doporučena normou ČSN 33-2000-5-54, ed.3, čl. NA. 10.2.1.

Na základě výše uvedeného je pro dosažení spolehlivé funkce sdělovacích a zabezpečovacích zařízení nutné zajistit, aby vzdálenost souběhu kabelové trasy a výkopu, kde je uložen páskový zemnič (zemní svod, popř. vodiče uzemnění hromosvodu), byla alespoň 2m a délka souběhu co nejkratší. Přitom realizace těchto tras se předpokládá jako samostatné výkopy.

Pokud toto řešení není možné, např. z prostorových důvodů, je třeba uzemnění řešit jiným způsobem, které připouští norma ČSN 33 200-5-54, ed.3 (např. tyčový zemnič, trubka, zemnicí deska, kruhový drát, aj.) resp. Kombinací uvedených možností tak, aby byl výše uveden požadavek dodržen v maximální možné míře. Podkladem pro výběr způsobu uzemnění jsou zejména půdní podmínky (konkrétní skladba vrstev půdy v daném místě) a konkrétní hodnota zemního odporu v lokalitě stavby. Vhodné je využít i prostor základové desky, popřípadě u přejezdů okolí reléového domku, resp. Reléové skříně, a to na vzdálené straně od kolejí.

Vše by mělo být uvedeno v dokumentaci uzemnění, která podle ČSN 33 2000-1 ed. 2 je součástí dokumentace, v části elektrického zařízení. Základní informace o uzemnění elektrických sdělovacích a zabezpečovacích systémů a jejich ochraně před účinky blesku a přepětí doporučujeme uvádět v textových částech přípravné nebo projektové dokumentace (např. souhrnná technická zpráva, technická zpráva, aj.) popisující navrhovaný stav zabezpečovacího / sdělovacího zařízení.

Projektční a dodavatelské firmy tímto žádáme o uplatnění výše uvedeného při tvorbě nových přípravných dokumentací a projektů, bez ohledu na účel uzemnění (hromosvod, uzemnění rozvaděče v síti TN, IT, ...uzemnění antén, uzemnění technologie sdělovacího, zabezpečovacího nebo jiného zařízení, uzemnění konstrukce budov, atd.), a to v rámci všech akcí výstavby na infrastruktuře, kde funkci vlastníka plní správa železniční dopravní cesty, státní organizace, a to včetně akcí financovaných cizími investory, které jsou projektovány v čase po vydání tohoto stanoviska.

Použité podklady:

ČSN 33 2000-1 ed.2

Elektrické instalace nízkého napětí – Část 1: Základní hlediska, stanovení základních charakteristik, definice, ochrana před úrazem elektrickým proudem.

ČSN 33 2000-5-54 ed. 2.

Elektrické instalace nízkého napětí –

Část 5-54: Výběr a stavba elektrických zařízení – Elektrická vedení

ČSN 33 2000-5-54 ed.3

Elektrické instalace nízkého napětí –

Část 5-54: Výběr a stavba elektrických zařízení – Uzemnění a ochranné vodiče

ČSN 34 1390 (neplatná)

Elektrotechnické předpisy ČSN. Předpisy pro ochranu před bleskem

ČSN EN 62305-1 ed. 2

Ochrana před bleskem – část 1: Obecné principy

ČSN EN 62305-2, ed. 2

Ochrana před bleskem – část 2: Řízení rizika

ČSN EN 62305-3 ed.2

Ochrana před bleskem – část 3: Hmotné škody na stavbách a ohrožení života

ČSN EN 62305-4 ed.2

Ochrana před bleskem – Část 4: Elektrické a elektronické systémy ve stavbách

ČSN 73 6005

Prostorové uspořádání sítí technického vybavení

TŽN 34 2609

Projektování kabelových rozvodů železničních zabezpečovacích zařízení.

VYPOŘÁDÁNÍ PŘIPOMÍNKY Č. 26

- Indukční smyčka nebude realizována, bude provedena pouze příprava, viz popis v část_D_TECHNOLOGICKÁ ČÁST, 650_SLABOPROUD, výkres č. 651 Technická zpráva
- Vlastník budovy opraven, děkujeme za upozornění.
- Požadavek na řešení EPS zpracován do PD formou upřesnění v TZ, viz D_TECHNOLOGICKÁ ČÁST, 650_SLABOPROUD
- Rozhlasové zařízení – doplněno do technické zprávy dle popisu, viz D_TECHNOLOGICKÁ ČÁST, 650_SLABOPROUD
- Legendy v části 400_ZTI doplněny
- Seznam výkresů části 600_Silnoproud doplněn
- Opatření doplněna na základě provedené porady a místního šetření se zástupci SEE, SSZT, ČD TELEMATIKA a TÚDC, viz technická zpráva v části E_STAVEBNÍ ČÁST, 600_SILNOPROUD
- Opatření doplněna na základě provedené porady a místního šetření se zástupci SEE, SSZT, ČD TELEMATIKA a TÚDC, viz technická zpráva v části E_STAVEBNÍ ČÁST, 600_SILNOPROUD
- Uzemnění je v PD řešeno následovně :

Uzemňovací soustava se provede za pomoci pásku 2xFeZn 30x4mm, které se obetonují tak, že krytí betonem bude přibližně 50 mm.

Hlavní uzemňovací trasa bude provedena vždy zemnicím páskem 2xFeZn 30x4 mm, jenž bude uložen na betonových cihlách 100x100x50 mm ve vzdálenosti od sebe cca 1 metr. V tomto místě bude rovněž zemnicí pásek mezi sebou provařen.

Uložení zemnicího pásku bude na stojato.

Na takto provedené uzemnění se provede betonové obložení betonem B20.

Uzemnění objektu bude provedeno pomocí zemnicího pásku FeZn 30x4 mm. Tento bude uložen v zemi po obvodu objektu, trasa bude vedena cca.1 m od objektu v hloubce cca. 0,8m. Detail přechodu ke zkušební svorce bude řešen tak, že na zemnicí pásek FeZn 30x4 mm bude připojen pomocí sváru vodič FeZn 10 mm², který bude osazen v převlečné bužírce zelenožluté barvy.

Spoje budou proti korozi chráněny antikorozní páskou.

Před započítím zemních prací je zapotřebí provést vytyčení trasy, bez tohoto úkonu nelze začít provádět tyto práce.

Pásek bude v zemi spojován svařováním. Spoj bude proti korozi chráněn antikorozní páskou.

Uzemňovací systém musí být spojen s vyrovnáním potenciálu objektu.

Zemní odpor bude menší než 10 ohmů.

Detaily viz dokumentace v části E_STAVEBNÍ ČÁST, 600_SILNOPROUD

PŘIPOMÍNKA Č. 27A**SŽDC GŘ 015 - Odbor provozuschopnosti****Souhlasím**

Č.j.:

Nutno splnit podmínky.

Odpadové hospodářství: NH_SP_A+B strana 92 písm. f) likvidace škodlivých odpadů. V textu je uvedena již neplatná V 381/2001 Sb. Požadujeme uvést:

- platnou právní úpravu pro odpadové hospodářství,
- povinnosti původce odpadu s ohledem na to, že původcem odpadu bude zhotovitel stavby a požadavek na zpracování dokumentace o nakládání s odpady (viz TP -Zpráva o nakládání s odpady nebo Prohlášení o nakládání s odpady) s ohledem na finanční náklady stavby. Vyhотовenou dokumentaci o nakládání s odpady předá zhotovitel určenému zástupci SŽDC.

Ochrana před hlukem:

- pokud budova nebude sloužit k bydlení, není třeba řešit.

Podepsal Vaňková Lenka Ing. dne 23.08.2018

VYPOŘÁDÁNÍ PŘIPOMÍNKY Č. 27A

Dotčená část technické zprávy opravena, povinnosti původce odpadu a požadavky na zpracování dokumentace o nakládání s odpady zapracovány do PD v části A+B_SOUHRNNÁ PRŮVODNÍ A TECHNICKÁ ZPRÁVA, a F_ZÁSADY ORGANIZACE VÝSTAVBY

Ochrana před hlukem není předmětem dokumentace, objekt neslouží k bydlení.

PŘIPOMÍNKA Č. 27B**SŽDC GR 015 - Odbor provozuschopnosti****Nesouhlasím**

Č.j.:

Připomínky nepovažujeme za vypořádané a nedoporučujeme dokumentaci převzít - viz níže.

V textu není uvedena platná legislativa. Povinnosti původce odpadu se tam i několikrát opakuje, ale požadavek na vypracování dokumentace nenalezen, a proto jej přikládáme do přílohy. Z přiloženého textu by bylo vhodné vybrat s ohledem na finanční náklady stavby jednu možnost – Závěrečná zpráva o nakládání s odpady nebo Prohlášení o nakládání s odpady.

Pro informace uvádíme k příslušným částem dokumentace:

NH_PD_F_ZOV_TECHNICKÁ ZPRÁVA.PDF

Na straně č. 15/68 pod nadpisem Odpadové hospodářství – druhá odrážka je uveden text, který nedává smysl. Nesouhlasíme s předkládáním dokumentace na O15. Předpokládáme, že vyhotovenou dokumentaci od zhotovitele převezme určený zástupce SŽDC při ukončení stavby (někdo z OJ).

Na straně č. 28/68 viz – G.7) NAKLÁDÁNÍ S ODPADY je uvedeno nakládání s odpady bude probíhat dle směrnice SŽDC č. 96. Doporučujeme text upravit tak, aby byl prvně uveden zákon o odpadech a pak teprve požadavek SŽDC, např. takto: Nakládání s odpady bude probíhat v souladu se zákonem o odpadech č. 185/2001 Sb., ve znění pozdějších předpisů a v souladu s požadavky SŽDC.

Na straně č. 29 je uvedena již neplatná vyhláška č. 376/2001 Sb. – uvést vyhlášku č. 94/2016 Sb. Na straně č. 30 je uvedena již neplatná vyhláška č. 381/2001 Sb. a 382/2001 Sb. – uvést vyhlášku č. 93/2016 Sb. a 437/2016 Sb. Dále zákon č. 356/2003 Sb. již neplatí – uvést č. 350/2011 Sb., o chemických látkách a chemických směsích a o změně některých zákonů (chemický zákon).

Na str. 28 – 33 se opakuje text o nakládání s odpady a také povinnosti. Na straně č. 30 je větším písmem uveden poslední odstavec, který končí „... do následujících kategorií:“, pod ním nejsou žádné kategorie uvedeny, ale pokračuje text menším písmem....?

Doporučujeme duplicitní text povinností vypustit a uvést požadavek na zpracování a předložení dokumentace o nakládání s odpady a to s ohledem na finanční náklady stavby vybrat z připojené přílohy jen jednu možnost (buď Zprávu nebo Prohlášení).

K předložené dokumentaci NZ_PD_A+B SOUHRN PR a TECH ZPRÁVA.pdf uvádíme, že je to obdobné jako u výše uvedené dokumentace, např. na straně č. 39 pod nadpisem Odpadové hospodářství je v textu druhé odrážky text jako je na straně č. 15/68 – připomínky viz výše.

(Odborným garantem vyjádření Ing. Baláková, 972 524 684)

+ 1x příloha

Podpsal Vaňková Lenka Ing. dne 11.01.2019

VYPOŘÁDÁNÍ PŘIPOMÍNKY Č. 27B

Nedostatky byly zapracovány do projektové dokumentace a předloženy ke kontrole. Opravená dokumentace byla schválena Elektronicky 16. 1. 2019

PŘIPOMÍNKA Č. 28**SŽDC GŘ O24 - Odbor elektrotechniky a energetiky****Souhlasím**

Č.j.: 44904/2018-SŽDC-GŘ-O24

Nutno splnit podmínky.

+ 1x příloha

Podepsal Plocek Ondřej Ing. dne 04.09.2018

Přepis z PDF:

Odbor elektrotechniky a energetiky k elektronicky zaslané projektové dokumentaci výše uvedené stavby zasílá níže uvedené stanovisko:

Oddělení hlavního energetika: Bez připomínek

Upozorňujeme, že v rámci staveb zabývajících se rekonstrukcí elektrických instalací výpravních budov je nutné postupovat v souladu s dopisem O14 č.j. 32313/2017-SŽDC-GŘ-O14

Váš dopis zn.:

Zde dne:

Naše zn.: 32313/2017-SŽDC-GŘ-O14

Vyřizuje: Valníček Jaroslav

Telefon: 972 744 487

Mobil: 727 827 264

E-mail: valnicek@szdc.cz

Datum: 7.8.2017

Podle ROZDĚLOVNÍKU**— Stanovisko O14 k rekonstrukcím a úpravám elektroinstalace ve výpravních budovách**

Odbor automatizace a elektrotechniky (O14) v současné době zaznamenal, že mezi podklady zasílanými na O14 k vyjádření jsou projektové dokumentace, které řeší rekonstrukci elektroinstalací ve výpravních budovách, jejichž zpracování zadávají Správy osobních nádraží.

V této souvislosti upozorňujeme, že projektové dokumentace je nutné v průběhu jejich zpracování projednat s Oblastními ředitelstvími (SEE a SSZT), která zajišťují napájení a provoz technologických objektů souvisejících se zajištěním provozování dráhy a drážní dopravy, které mohou být připravovanou rekonstrukcí a její realizací ovlivněny.

Z pohledu připojovacích podmínek a požadavků na měření spotřeby elektrické energie je projektové dokumentace nutné projednat i se SŽE Hradec Králové.

Ing. Martin Krupička

ředitel odboru automatizace a elektrotechniky

VYPOŘÁDÁNÍ PŘIPOMÍNKY Č. 28

Projednání dokumentace s Oblastním ředitelstvím odbory SSZT a SEE, provedeny na místních
šetřeních a poradách. Vyjádření výše uvedených složek k PD je i předmětem řešení této projektové
dokumentace.

PŘIPOMÍNKA Č. 29

SŽDC GR O26 - Skupina územního plánu

Souhlasím

Č.j.:

Podepsal Rozbořil Tomáš Ing. dne 20.08.2018

VYPOŘÁDÁNÍ PŘIPOMÍNKY Č. 29

Bez komentáře

PŘIPOMÍNKA Č. 29**SŽDC GR O28 - odbor správy majetku****Souhlasím**

Č.j.: 46760/2018-SŽDC-GR-O28

Nutno splnit podmínky.

+ 1x příloha

Podepsal Šimánková Vanda Ing. dne 20.09.2018

Přepis přílohy:

„Rekonstrukce výpravní budovy v žst. Havířov“ – vyjádření odboru správy nemovitostí k dokumentaci pro stavební povolení a realizaci stavby

Sdělujeme, že k předloženému projektu pro stavební povolení výše uvedené stavby má odbor správy majetku z hlediska náplně své činnosti následující připomínky:

O28/1 odd. provozu budov (zpracovatel Jan Domažlický)

- Technickou zprávu slaboproudu žádáme doplnit o popis systému nouzového volání z bezbariérového WC a zároveň žádáme o doplnění výkresu 1.NP slaboproud o zakreslení svedení optické a akustické signalizace do prostoru pokladen.
- Část interiér - mobiliář žádáme doplnit o sedací nábytek do čekárny, úschovni skříňky pro cestující a zakreslení, které plochy stěn budou určeny pro informační nosiče. Upozorňujeme, že v hale jsou dva koše označené jako h002 a proto nesouhlasí celkový počet kusů ve specifikaci prvku M002.
- V půdorysu 1.NP NS chybí v tabulce místností č.1.52 až 1.54.
- Fasádu žádáme doplnit o antigraffiti nátěr do výšky 3m.

O28/2 Oddělení obchodního využití budov (zpracovatel Ing. Čestmír Duchoň)

- V nové odbavovací hale pro cestující požadujeme zřídit nápojné body technické infrastruktury se samotným měřením pro dodatečné zřízení až dvou komerčních jednotek ve vyznačené ploše 1.01.
- Zřídit nápojné body pro bistro v budově stávající odbavovací haly ve vyznačené ploše 1.53. Plocha 1.54 - sklad. V půdorysu 1.NP NS chybí v tabulce místností č.1.52 až 1.54. V původních výkresech se jednalo o plochu označenou 1.49 a 1.50.

O28/3 odd. metodiky údržby budov (zpracovatel Ing. Vanda Šimánková)Všeobecně k orientačnímu systému:

- Upozorňujeme, že platná verze Grafického manuálu SŽDC je „červenec 2018“ – dokumentaci je nutno této verzi přizpůsobit (změna - např. tabulka sklopného madla je nově 100x100mm, na bezbariérovém WC je u tlačítka pro přivolání nouzové pomoci tabulka „SOS“ z důvodu zamezení chybného použití tlačítka...).

- V různých částech dokumentace je popsáno, že orientační a informační systém na nástupišťích a v podchodu zůstává stávající (pozn.: v současné době se rozebíhá projektová příprava na stavbu rekonstrukce železniční stanice – v 01/2019 má být dokončen záměr projektu, realizace se předpokládá v roce 2022). Pokud bude rekonstrukce výpravní budovy provedena v předstihu před rekonstrukcí žst., jak se předpokládá, tak je nutné orientační a informační systém navázat na stávající stav na nástupišťích – tak, aby nedocházelo ke zmatení cestujících. Na odjezdových tabulích je nutné vyobrazit dočasně (do doby rekonstrukce železniční stanice) čísla nástupišť a čísla kolejí dle stávajícího značení na nástupišťích a v podchodu. Rovněž obsah směrových orientačních tabulí nově instalovaných v rekonstruované VB musí tomu být přizpůsoben (po rekonstrukci nástupišť pak budou tyto tabule vyměněny v souladu se Směrnicí č. 118 a GM SŽDC).
- Orientační hlasové majáčky sloužící pro orientaci nevidomých jsou součástí části D. Je zřejmé, že z důvodu jejich napájení je nutné kabelizaci OHM vést v části D, ovšem dle Grafického manuálu SŽDC jsou OHM součástí orientačního systému pro cestující (jde v podstatě o „namluvení“ modrobílých tabulí) – požadujeme proto umístění OHM doplnit do půdorysu výkresů orientačního systému. OHM je nutno v půdorysu očíslovat kvůli uvedení frází, které by měly být součástí projektu OS. Příklady frází jsou uvedeny v kap. 8 GM SŽDC, ovšem tento případ je složitější – doporučujeme proto v projektu výrazně uvést, že před dokončením realizace stavby je nutné znění frází zkontrolovat s místní organizací SONS.

K věci dodáváme, že umístění OHM v příloze č. 653 v části D je chybné – neodpovídá pravidlům, která jsou uvedena v kap. 8 GM – hlavní chybou je umístění mimo střed vstupu (základní všeobecná pravidla pro umístění OHM – viz kap. 8.14.1 GM, příklady frází ve VB – viz kap. 8.9 GM).

SO 01 - Orientační systém – konkrétní připomínky:

- Upozorňujeme, že v TZ E900 (orientační systém) je několikrát uvedeno v textu označení VB v žst. *Hanušovice* (chyba vznikla pravděpodobně kopírováním textu) – nutno zrevidovat v celé dokumentaci a opravit.
- Tabule OR/Y – vedle nově budovaného výtahu má být popisová tabule s informacemi pro imobilní cestující o potřebě a způsobu asistence pro cestu na nástupiště. Popis má být doplněn v Braillově písmu – toto bylo někým z NIPI požadované? Nevidomí a slabozrací cestující totiž obvykle využijí (a vždy upřednostní) samostatný přístup na nástupiště přes schodiště z podchodu. Pravděpodobně lze řešit také prostřednictvím OHM nad dveřmi výtahu – OHM u výtahu se však zřizuje jen ve výjimečných případech.
- Tabule OR/X – nad výtahem uvést piktogram výtahu, invalidního vozíku a kočárku (dle GM SŽDC červenec 2018 jsou to piktogramy č. 22, 20 a 68 uvedené v kapitole 5.3).
- Tabule OR/909 seskupení piktogramů zcela vpravo – vypustit piktogram vozíku (je to zavádějící z hlediska přístupu k vlaku, týká se pouze WC a to může být v této části označené pouze obecně).
Dále ze seskupení piktogramů vypustit piktogram indukční smyčky pro nedoslýchavé – piktogram bude uveden až přímo na konkrétní pokladně, která bude indukční smyčkou vybavena.
- V dokumentaci doplnit uvedení hmatných štítků nad klikou dveří u všech WC. U bezbariérového WC doplnit správný piktogram sklopného madla a piktogram SOS u tlačítka nouzové pomoci.
- Výpis prvků upravit dle situace (pravděpodobně doložena starší verze výpisu prvků). U každé položky uvést, kde a jak (resp. na čem) bude tabule umístěna, jinak při realizaci dochází k nepochopení a nesprávnému umístění tabulí.

- V dokumentaci není na východní fasádě umístěna modrobílá tabule s názvem stanice, ale na výkrese NH SP 123 je na této fasádě v levém rohu nahoře uveden jakýsi umělecký nápis s názvem stanice. Konstatujeme, že je nutné dodržet TNŽ 73 6390. Ve stavební části je pak nutné tabule doplnit do všech výkresů pohledů.

Část D – technologická část:

Příloha č. 651 – Technická zpráva:

- Dle části 1.6.3 TZ má být jedna z pokladen (výdejna jízdenek) vybavena indukční smyčkou. Je jedno, která pokladna to bude? V TZ je uvedeno, že indukční smyčka vyžaduje pro svůj provoz instalaci kabeláže JYTY 2x1. V TZ je uvedeno, že zesilovač má být nainstalován v místnosti 1.12 (chodba). Je toto v dokumentaci někde podchyceno?
- Část 1.8 – v TZ je nutné uvést, že do doby provedení rekonstrukce železniční stanice, kdy bude proveden nový orientační a informační systém na nástupištích a v podchodu, je nutné na nových tabulích informace dočasně přizpůsobit stávajícímu orientačnímu systému na nástupištích (na informačních tabulích je nutné zobrazovat stejné údaje – tj. čísla stávajících nástupišť a čísla kolejí podle toho, jaký je dnes skutečný orientační a informační systém na nástupištích. Tato informace musí být uvedena i na výkresech informačních tabulí, resp. zde musí být uveden vysvětlující popis aktuálního stavu.

Příloha č. 653

- Chybné umístění orientačních hlasových majáčků – více viz připomínky výše k orientačnímu systému, kam umístění OHM patří dle Grafického manuálu SŽDC (OHM a jejich umístění řeší kap. 8).

SO 02 Zpevněné plochy

- Hmatové prvky pro nevidomé v nově dlážděné ploše před budovou doporučujeme konzultovat se zástupcem NIPI, ale lépe ještě s konzultantem SONS – domníváme se, že je zde neoprávněně použita jako vodící linie dlažba s podélnými drážkami – v prostředí železnice se tento způsob totiž používá výhradně jako vodící linie s funkcí varovného pásu při nástupní hraně nástupiště. Kromě toho nám není jasné, proč je vodící linie vedena na provozní vstup – tam vůbec není nutné nevidomého cestujícího navádět. Nutno tuto věc ještě dořešit.

Ing. Stanislav Bytnar

ředitel odboru správy majetku

VYPOŘÁDÁNÍ PŘIPOMÍNKY Č. 29**Ad O28/1**

- Signalizace z WC je vyvedena před WC do prostoru 1.02, dále je signalizace převáděna do AV hlásky a distribuována na jiná pracoviště, bude upřesněno během výstavby, na které trvalé pracoviště.
- Část 950_INTEIRÉR A MOBILIÁŘ doplněna o sedací nábytek a informační nosiče, značení odpadkových košů opraveno. Úschovny skříňky nejsou ze strany OŘ Ostrava požadovány. Úschova zavadel bude probíhat přes dopravce v místnosti č. 1.18
- Výpis místností opraven dle popisu
- Antigrafiti nátěr navržen do výšky 5,5 m od PT. Viz část E_STAVEBNÍ ČÁST, 100_STAVBA, výkres č. 126 + Popois v části A+B_SOUHRNNÁ PRŮVODNÍ A TECHNICKÁ ZRPÁVA

Ad O28/2

- V odbavovací hale m.č. 1.01 zřízeno jedno dodatečné místo pro případně zřízení dodatečné komerční jednotky, další nápojné body (3x) jsou navrženy v téže místnosti pro nápojové a potravinové automaty.
- Dále je zřízeno napojení v m.č. 1.52-1.54,
- Připojení je specifikováno v části E_STAVEBNÍ ČÁST, 100_STAVBA, 400_ZTI, 600_SILNOPROUD, 650_SLABOPROUD

Ad O28/3**Všeobecné k orientačnímu systému:**

- Dokumentace opravena v souladu s platnou verzí grafického manuálu – „červenec 2018“
- Způsob řešení nového orientačního a informačního systému v návaznosti na stávající řešení popsáno v dokumentaci 660_INFORMAČNÍ SYSTÉM a 900_ORIENTAČNÍ SYSTÉM
- Orientační majáčky zakresleny do dokumentace a 900_ORIENTAČNÍ SYSTÉM, pozice jsou specifikovány ve výpisu prvků a také v části 650_SLABOPROUD
- Konzultace se SONS jsou popsány v části 650_SLABOPROUD, TZ

SO-01 – orientační systém:

POZOR! ORIENTAČNÍ SYSTÉM BYL KOMPLETNĚ PŘEPRACOVÁN! Níže uvedené značení neodpovídá předkládané dokumentaci.

- Technická zpráva opravena
- Tabule OR/Y zrušena – výtah nebude sloužit veřejnosti mimo předem sjednané přepravy v doprovodu personálu dopravce.
- Tabule OR/X zrušena – výtah nebude sloužit veřejnosti mimo předem sjednané přepravy v doprovodu personálu dopravce.
- Tabule OR/909 Opraveno
- Řešení piktogramu indukční smyčky pro nedoslýchavé zrušen, značení, stejně jako indukční smyčka bude součástí dodávky dopravce.
- Výpis prvků doplněn o požadované informace
- Tabule označení stanice na východní fasádě doplněna v souladu s TŽN 73 6390 dle pokynů

Část D – Technologická část:

- TZ 1.6.3 – indukční smyčka nebude realizována, bude provedena pouze příprava pro připojení, viz připomínka č. 26

- Provizorní značení informačních tabulí je popsáno v části 660_INFORMAČNÍ SYSTÉM

Příloha č. 653

- Umístění OHM opraveno

SO-02 Zpevněné plochy

- Navržené řešení je v souladu s platnými předpisy, situace byla konzultována se SONS Ostrava a NIPi Frýdek-Místek.

Příloha č. 1 k vyhlášce č. 398/2009 Sb.

1.2.1.2 Umělá vodící linie

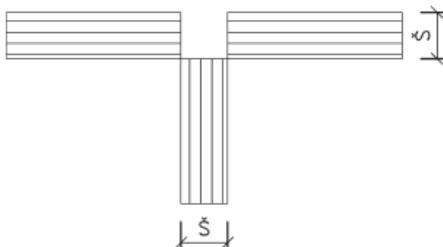
Umělá vodící linie je speciálně vytvořená součást stavby sloužící k orientaci osob se zrakovým postižením při pohybu v interiéru nebo exteriéru, zejména při pohybu po nástupišti metra bez přirozené vodící linie. Umělou vodící linii tvoří podélné drážky a její šířka je v interiéru nejméně 300 mm a v exteriéru 400 mm. Změny směru a odbočky se zřizují jen v nezbytné míře a přednostně v pravém úhlu. Odbočení musí být vyznačeno přerušením vodící linie hladkou plochou v délce odpovídající šířce vodící linie. V oboustranné vzdálenosti nejméně 800 mm od osy umělé vodící linie nesmí být žádné překážky. Umělá vodící linie musí navazovat na přirozenou vodící linii.

Komentář:

Pohyb nevidomého s využitím umělé vodící linie je buď po této linii nebo vedle ní z tohoto důvodu je nutné respektovat volný průchozí prostor.



Obr. 39 Umělá vodící linie



Obr. 40 Úpravy umělé vodící linie v místě spojení dvou tras – Š) šířka umělé vodící linie

PŘIPOMÍNKA Č. 30***SŽDC GR O29 - Odbor stavební*****Souhlasím**

Č.j.:

S předloženou projektovou dokumentací souhlasíme. Žádáme upravit nepřesné informace uvedené v Průvodní zprávě (příp. ve všech dalších výskytech):

- na str. 12 je uvedeno, že pozemky se nachází v majetku SŽDC, s.o. Pozemky jsou však v majetku ČR a SŽDC, s.o. s nimi má právo hospodařit (viz katastr).
- na str. 16 je uvedeno, že výpravní hala je v majetku ČD. Ta je ovšem již ve správě SŽDC (viz výše).

Podepsal Cerha Jan dne 30.08.2018

VYPOŘÁDÁNÍ PŘIPOMÍNKY Č. 30

- Vlastnictví pozemku opraveno v technických zprávách předkládané dokumentace.

PŘIPOMÍNKA Č. 31

SŽDC GRŮ O30 - Oddělení bezpečnostní a kybernetické bezpečnosti

Souhlasím

Č.j.:

souhlasím, bez připomínek. Ing. Radim Kotala

Podepsal Kotala Radim Ing. dne 16. 08. 2018

VYPOŘÁDÁNÍ PŘIPOMÍNKY Č. 31

Bez komentáře

PŘIPOMÍNKA Č. 32

SŽDC GŘ 030 - Oddělení krizového řízení

Souhlasím

Č.j.:

Podepsal Herold Antonín Ing. dne 28.08.2018

VYPOŘÁDÁNÍ PŘIPOMÍNKY Č. 32

Bez komentáře

PŘIPOMÍNKA Č. 33**SŽDC GR O30 - Oddělení požární prevence****Souhlasím**

Č.j.:

Nutno splnit podmínky.

Odbor bezpečnosti a krizového řízení SŽDC, oddělení požární prevence vydává požadavky k návrhu projektové dokumentace k rekonstrukci výpravní budovy ŽST Havířov:

Požárně bezpečnostní řešení

Do části 2. Použité podklady požadujeme doplnit:

„Nařízení vlády č. 375/2017 Sb. o vzhledu, umístění a provedení bezpečnostních značek a značení a zavedení“

V části 7.4 Únikové cesty PBŘ požadujeme doplnit odstavec „Směry úniku osob...“ textem:

„Při označování všech únikových cest a únikových východů z objektu se postupuje v souladu s Vyhláškou MV č. 246/2001 Sb. ve znění pozdějších předpisů, §11, odst.3, písm. a) tak, aby byly označeny nouzové (únikové) východy, evakuační výtahy a směry úniku osob v celém objektu výpravní budovy, kde se při provozovaných činnostech může vyskytovat veřejnost nebo osoby v pracovním poměru nebo obdobném pracovním vztahu; toto označení nemusí být provedeno v objektech s východy do volného prostoru, které jsou zřetelně viditelné a dostupné z každého místa.“

V souvislosti s NV 375/2017 Sb., §2 odst.4 upozorňujeme na skutečnost, že všechny bezpečnostní značky musí ve smyslu ČSN EN 1838:2015 splnit následující:

- Jas kterékoliv plochy bezpečnostní barvy značky musí být nejméně 2 cd/m².
- Bezpečnostní barva a kontrastní barva musí odpovídat požadavkům ISO 3864-1 a ISO 3864-4 a musí se měřit podle ISO 3864-4.
- Minimální doba osvětlení bezpečnostní značky musí být 1 h.
- Bezpečnostní značky musí být osvětleny na 50 % požadované hodnoty do 5 s a na 100% požadovanou hodnotu do 60 s.

Minimální doba osvětlení bezpečnostní značky může být i jiná, stanovená analýzou rizik, či jiným nenormativním postupem provedeným autorizovaným inženýrem v oblasti požární bezpečnosti staveb, vždy však musí být prokázáno, že informativní značky pro únik a evakuaci osob a značky překážek na únikových cestách budou i při přerušení dodávky energie viditelné a rozpoznatelné minimálně po dobu nezbytně nutnou k bezpečnému opuštění objektu.

Doporučujeme výše uvedené upozornění zapracovat do vhodné části PD, neboť pokud PD bude součástí zadávací dokumentace pro zhotovitele, jsou to jednoznačně stanovené kvalitativní požadavky na bezpečnostní značky a jejich osvětlení.

Do části 7.5 Zhodnocení technických zařízení stavby PBŘ – Prostupy rozvodů požadujeme doplnit text:

„Prostupy kabelů budou zřetelně označeny štítkem (alespoň na jedné straně) obsahujícím informace o

a) požární odolnosti,

b) druhu nebo typu ucpávky/těsnění včetně pořadového čísla

c) datu provedení,

d) firmě, adrese a jméně zhotovitele,

e) označení výrobce systému.

Z označení ucpávky/těsnění štítkem musí být patrné její umístění (objekt, číslo místnosti popř. požárního úseku).

V případě, že budou prostupy zakryty stavební konstrukcí (např. sádrokartonovým podhledem, zdvojená podlaha apod.), musí být v konstrukci realizován kontrolní otvor s označením.“

Část 10. ZÁVĚR doporučujeme doplnit textem:

„Před zahájením provozu musí být do dokumentace požární ochrany správce zařazena

a. zpráva o revizi elektrických zařízení a zpráva o kontrole, zabezpečené ve stanoveném termínu nebo lhůtě osobou, která je oprávněna revize kontroly, údržbu a opravy provádět;

b. doklady o kontrolách provozuschopnosti všech instalovaných požárně bezpečnostních zařízení obsahující náležitosti §7 odst. 8 vyhlášky 246/2001 Sb. ve znění pozdějších předpisů tj. nejen ucpávek (nátěry, nástřiky, obklady, zdvojené podlahy, podhledy, nouzové/protipanické osvětlení, TOTAL STOP, požární uzávěry, EPS, PZTS apod.) a související průvodní dokumentaci jejich výrobce (§1 písm. k) vyhlášky 246/2001 Sb. ve znění pozdějších předpisů);

c. doklady o kontrole provozuschopnosti instalovaného přenosného hasicího přístroje obsahující náležitosti §9 odst. 8 vyhlášky 246/2001 Sb. ve znění pozdějších předpisů včetně dokladu výrobce o stanovení počtu, hasicí schopnosti a jeho doporučeném umístění;

d. doklady, kterými bude prokázáno splnění požadavků na zateplovací systém podle ČSN 73 0810:2016

Tyto doklady budou zhotovitelem předány správci objektu a stanou se nedílnou součástí dokumenece

Podepsal Mička Jiří dne 22. 08. 2018

VYPOŘÁDÁNÍ PŘIPOMÍNKY Č. 33

Ad. Požárně bezpečnostní řešení

Předkládaná dokumentace - E_STAVEBNÍ ČÁST, 300_PBŘ doplněna o všechny výše uvedené informace.